

НО
1.2.67

НОРМАМИ ПЛАНИРОВОЧНЫХ ЭЛЕМЕНТОВ

КОСТЯКОВ



ГОСУДАРСТВЕННЫЙ КОМИТЕТ
ПО ГРАЖДАНСКОМУ СТРОИТЕЛЬСТВУ
И АРХИТЕКТУРЕ ПРИ ГОССТРОЕ СССР

УНИФИКАЦИЯ ЭЛЕМЕНТОВ ЖИЛЫХ
И ОБЩЕСТВЕННЫХ ЗДАНИЙ

П Р О Е К Т

Н О Р М А Л И

ОСНОВНЫХ ПЛАНИРОВОЧНЫХ ЭЛЕМЕНТОВ
ЖИЛЫХ И ОБЩЕСТВЕННЫХ ЗДАНИЙ

НП - 1.2.67

ПОМЕЩЕНИЯ
ЖИЛЫХ КОРПУСОВ ГОСТИНИЦ

ПРОЕКТ РАЗРАБОТАН ЦНИИЭП ЖИЛИЩА

ЦНИИЭП ЖИЛИЩА
ОТДЕЛ НОРМ, СТАНДАРТОВ И КАТАЛОГОВ
МОСКВА 1967

Издание проектов нормалей планировочных элементов жилых и общественных зданий предназначено для их практического использования и проверки в проектной практике.

Проекты нормалей планировочных элементов жилых и общественных зданий разработаны в соответствии с программой комплексной темы "Межвидовая унификация элементов жилых и общественных зданий".

Ведущие организации по разработке темы - ЦНИИЭП жилища (директор института Б.Р. Рубаненко), ЦНИИЭП учебных зданий (директор института Г.А. Градов).

В работе принимают участие институты: ЦНИИЭП учебных зданий, ЦНИИЭП зрелищных зданий и спортивных сооружений, ЦНИИЭП торговых зданий, ЦНИИЭП лечебно-курортных зданий, Гипропрос, Гипроторг, Гипротехстр, Совзспортпроект, Гипроздрав, Гипросельстрой, МНИИТЭП ГАПУ г. Москвы, Гипрони, Гипровуз, Проектный институт Минздрава РСФСР, МИСИ им. Куйбышева. Редактирование и выпуск проектов нормалей осуществляется руководителем отдела норм, стандартов и каталогов ЦНИИЭП жилища к.в. Д.Б. Хазановым, руководителем сектора нормализации и стандартизации планировочных элементов и оборудования, к.в. Е.С. Раевой, руководителем сектора унификации общественных зданий ЦНИИЭП учебных зданий арх. Н.М. Вевировским.

Разработка нормалей планировочных элементов жилых блоков гостиниц выполнена ЦНИИЭП жилища - отделом норм, стандартов и каталогов, мастерской № II, отделом интерьера.

Руководитель раздела НП-I-2-67 г. "ПОМЕЩЕНИЯ ЖИЛЫХ КОРПУСОВ ГОСТИНИЦ", - канд. арх. Л.П. Хохлова.

Авторами листов являются арх. Арндт Ю.В., Гринберг И.Е. (листы II, I3-22, 25-30), арх. Глазова Т.С. (листы II, I2, I4-I6, 22), канд. арх. Делле В.А. (лист 6), арх. Колчанова Г.И. (листы 2-9, I3), канд. арх. Сорокин К.Ф. (листы 23, 24), канд. арх. Хохлова Л.П. (листы I, IO, II).

Консультанты: арх. Арндт Ю.В., инж. Буянов Ю.П., арх. Блешкевич Р.Н., арх. Гринберг И.Е., канд. арх. Меерсон Д.С., канд. арх. Раева Е.С., канд. арх. Хазанов Д.Б.

Графическое оформление - арх. Гринберг И.Е., техник Коробов А.С.

Проекты нормалей одобрены секцией Ученого Совета ЦНИИЭП жилища 2I/ХП-1966 г.

Запросы и замечания по проектам нормалей, а также предложения о дальнейшей работе по нормализации планировочных элементов зданий просить направлять по адресу: Москва, И-434, Дмитровское шоссе, 9, корпус "Б", Центральный научно-исследовательский и проектный институт типового и экспериментального проектирования жилища (ЦНИИЭП жилища), отдел норм, стандартов и каталогов.

ПРЕДИСЛОВИЕ

Нормы планировочных элементов жилищ (проект) входят в состав серии нормативов элементов планировки и оборудования жилых домов и общественных зданий.

Целью разработки нормативов является внедрение в типовое проектирование и строительство прогрессивных функциональных и технических решений в соответствии с действующими нормами проектирования. Нормы должны также служить основой для уточнения типоразмеров промышленных строительных изделий, для повышения степени их заводской готовности путем определения мест расположения и крепления отопительных приборов, кронштейнов для технологического оборудования, вентиляционных каналов, различных проводов, нипп, отверстий и т.д.

Настоящее издание проектов нормативов является предварительным и предназначается для их практической проверки в проектировании жилых и общественных зданий.

Нормы предусматривают применение для полносборного строительства зданий крупнопанельной и каркасной конструкции, в том числе зданий с несущими стенами из кирпича или блочков. При составлении нормативов учтены действующие каталоги промышленных строительных изделий ИИ-03, ИИ-04, параметры и изделия, принятые для наиболее распространенных серий типовых проектов жилых домов, а также перспективные крупнопанельные и каркасно-панельные конструкции, предусмотренные в проекте "Общего сортамента изделий"^{x/}. Унифицированные планировочные решения даны для строительства в условиях II-го строительного-климатического района.

Разработка нормативов проведена на основе опыта проектирования, материалов научно-исследовательских работ и практики эксплуатации зданий. При разработке нормативов соблюдались следующие общие условия и требования:

- габариты человека и групп людей в различных положениях (работа, отдых, еда, сон и т.п.) с учетом возрастных групп;
- функциональные и технологические процессы, связанные с индивидуальными физиологическими и социальными функциями человека, а также с работой механизмов и оборудования;
- санитарно-гигиенические нормы площади и объема помещений, естественной и искусственной освещенности, кратности обмена воздуха и т.п.;
- каталоги и рекомендации по типам и габаритам технологического, санитарно-технического и электро-технического оборудования, встроенной и передвижной мебели;
- противопожарные требования к ширине и длине эвакуационных путей (коридоров, проходов, лестниц, дверей); типы противопожарного оборудования и устройства;
- правила техники безопасности при размещении специального оборудования;
- требования видимости, акустики, звукоизоляции;
- технико-экономические показатели (объемно-планировочные), установленные нормами и программами проектирования.

Полный состав нормативов планировочных элементов помещения содержит:

- номенклатуру и габариты необходимого оборудования и мебели;
- основные планировочные узлы с размещением оборудования и мебели;
- габаритную схему помещения с размещением оборудования и мебели с указанием их размеров и минимальных нормативных расстояний между предметами мебели и оборудования;
- планировку помещений (при необходимости также разрезы или развертки стен) применительно к основным конструктивным системам и унифицированным модульным параметрам;

^{x/} Проект "Общий сортамент унифицированных изделий для строительства жилых и общественных зданий" в 1971-75 гг., часть I, ЦНИИЭП жилища, Отдел норм, стандартов и каталогов. Москва, 1966 г.

- санитарно-технические, технологические и электротехнические сети проводок (схемы).

При нормализации помещений учитывается система взаимосвязи между ними в соответствии с общей объемно-планировочной структурой здания.

Различный состав нормалей (полный или неполный) принимается в зависимости от необходимой степени нормализации помещения.

На чертежах оборудования указаны основные габаритные размеры. На схемах планировочных узлов и на общих габаритных схемах указываются две категории размеров: а/ размеры элементов оборудования и отдельные твердо установленные параметры (например, ширина санитарного узла); б/ - минимальные размеры со знаком " \geq " (т.е. более или равно) расстояний между предметами оборудования и проходов. Ширина и длина помещений на габаритных схемах также является минимальной и указывается со знаком " \geq ". На некоторых листах минимальные размеры оговорены специальным примечанием; в этом случае знак \geq опущен.

На схемах планировки помещений, разработанных применительно к основным конструктивным системам, указаны унифицированные модульные параметры, соответствующие главе СНиП П-А.4-62 "Единая модульная система; основные положения проектирования" с учетом опыта проектирования и рекомендаций научно-исследовательских институтов. В связи с этим здесь приводятся точные размеры всех элементов планировки и привязка конструктивных элементов к модульным разбивочным осям.

При разработке планировочных схем учтено указание СНиП о предпочтительном применении размеров продольных и поперечных шагов, кратных наиболее крупным из установленных производных модулей 60М и 30М (600 и 300 см), а в отдельных случаях, преимущественно для жилых зданий, кратных 12М (120 см). Применение модуля 6М (60 см) допускается в пределах до 720 см, а модуля 3М (30 см) - до 360 см. Модуль 2М (20 см) допускается лишь при том условии, если проект рассчитывается на существующее массовое производство строительных изделий или оборудования для изделий, с размерами, соответствующими этому модулю. Высота этажа жилых домов принимается равной 2,7 м, а при толщине перекрытий с полом более 25 см, также 2,8 м (для сохранения установленной нормами высоты помещений 2,5 м с допустимым отклонением на ± 26). Высота этажа общественных зданий - 3,3 м; высота залов принимается кратной 6М (60 см).

Размеры на чертежах планировочных нормалей указаны в см, размеры на чертежах оборудования - в мм.

Форма построения альбома будет отвечать задаче постоянного совершенствования нормалей и давать возможность периодического пополнения новым материалом. В связи с этим предполагается выпускать следующее типографское издание альбома на отдельных листах с размерами 26x34 см с четкой и неизменной маркировкой разделов по десятичной системе.

Для маркировки разделов альбома приняты следующие буквенные и цифровые обозначения: НП - нормалей планировочные. Следующие цифры означают: первая - порядковый номер раздела, включающего вид или группу видов зданий, объединяемых по однородным функциональным признакам; вторая - порядковый номер главы, включающей определенную разновидность зданий. За дефисом указан год издания нормалей.

Например, маркой НП I.I-67 обозначено:

Н.П. - нормалей планировочные

I. - нормалей основных помещений жилых зданий

I.2. - помещения жилых корпусов гостиниц

67 - год издания.

В законченном виде Альбом нормалей будет содержать унифицированные объемно-планировочные решения помещений, соответствующих номенклатуре типовых проектов жилых и общественных зданий.

Подготавливаемое издание альбома выходит в свет отдельными выпусками и состоит из следующих разделов:

1. Нормали основных помещений жилых зданий

- 1.1. Помещения квартирных жилых домов. Издано в 1963, 1965, 1967 гг.
1.2. Помещения жилых корпусов гостиниц. Издано в 1967 г.
1.3. Помещения жилых корпусов общежитий, домов-интернатов для престарелых (разрабатываются по плану 1967-1968 гг.).

2. Нормали основных помещений зданий учебно-воспитательного назначения

- 2.1. Помещения детских яслей-садов. Издано в 1965 г.
2.2. Помещения общеобразовательных школ. Издано в 1964 г.
2.3. Помещения средних и высших учебных заведений (разрабатываются по плану 1966-67 г.).

3. Нормали основных помещений торговых зданий и предприятий общественного питания

- 3.1. Помещения магазинов. Издано в 1964 г.
3.2. Помещения предприятий общественного питания. Издано в 1964 г.

4. Нормали основных помещений предприятий хозяйственно-бытового и коммунального обслуживания

- 4.1. Помещения предприятий бытового обслуживания. Издано в 1966 г.

5. Нормали основных помещений зданий культурно-просветительного назначения

- 5.1. Помещения зрелищных зданий. Издано в 1965 г.
5.2. Помещения спортивных сооружений. Издано в 1966 г.
5.3. Открытые плоскостные спортивные сооружения. Издано в 1967 г.

6. Нормали основных помещений зданий лечебно-оздоровительного назначения

- 6.1. Помещения лечебных зданий. Издано в 1963 г.
6.2. Помещения санаториев (разрабатываются по плану 1968 г.).
6.3. Помещения учреждений массового отдыха. Изданы в 1965 г.

7. Нормали основных помещений зданий научно-исследовательских институтов, проектных организаций и административных зданий

- 7.1. Помещения научно-исследовательских институтов. Издано в 1965 г.
Внутри каждой главы листы альбома нормалей имеют свои порядковые номера.

х х х

Выпуск ИП-12-67 "Помещения жилых блоков гостиниц" включает два раздела:

Первый раздел "Помещения жилого блока гостиницы, оборудование, мебель" содержит проекты нормалей следующих помещений:

- комната жилого номера,
- санитарный узел,
- передняя жилого номера,
- встроенные шкафы.

Второй раздел "Примеры планировки групп помещений и жилых корпусов" представлен планировкой жилых номеров на 1, 2, 3, 4, 5 и 6 чел. обычных, туристских и люкс в унифицированных параметрах 270, 300, 330, 360 и 600 см, а также жилых секций с привязкой к конструктивным схемам с поперечными и продольными несущими стенами, проектируемых на основе применения нормалей отдельных помещений, приводимых в разделе первом.

При разработке унифицированных планировочных элементов жилых блоков гостиниц учитывались нормативные требования СНиП - (П-И.17-1965 г.).

Исходные величины площади помещений приняты исходя из расчета в номерах обычного типа 9 м² на 1 чел. и 12 м² - на 2 чел.; - в номерах типа "люкс" - 12 м² на 1 чел. и 22 м² на 2 чел.;

- в номерах туристских 4,5 м² на 1 человека.

Исходным принципом при разработке рекомендуемых планировочных решений жилых помещений номеров являлась расстановка нормализованных групп мебели.

Нормы групп мебели жилых помещений (лист 6) и поэтажных холлов (лист 13) созданы на основе учета минимальных проходов между предметами мебели максимальных габаритов. Они включают мебель для сна и отдыха, занятий, а также мебель для хранения одежды, обуви и т.п. предметов туалета, которая предусматривается в основном встроенной.

Для решений встроенной мебели в нормах предлагаются размеры кресты 50, 60 и 90 см по фронту; 60 и 45 см - по глубине, аналогичные квартирным жилым домам.

Примеры организации внутреннего пространства встроенных шкафов, а также нормы расчета их емкости приведены на листе 7.

Размещение подобных шкафов в габаритных схемах номеров принято в двух вариантах:

- непосредственно в жилой комнате,
- в шлюзе-передней жилого номера.

При размещении встроенных шкафов в комнатах с малой шириной (до 290 см) в осях поперечных стен допущена своеобразная расстановка шкафов в двух смежных номерах, что требует применения специального для этого случая конструктивного решения панели межкомнатной стены.

Унифицированные планировочные решения санитарных узлов даны в виде рекомендаций прикомнатных и поэтажных их решений.

Прикомнатные санитарные узлы (лист 11) размещаемые при жилых номерах гостиниц, даны простейшего типа, в виде умывальника встроенного или устремляемого в нише, либо шлюзе, а также совмещенного типа.

В основу унификации совмещенных прикомнатных санитарных узлов приняты три типа набора приборов оборудования (умывальник и унитаз; умывальник, унитаз и ванная; умывальник, унитаз, ванная, биде; Величины размеров, определяются набором оборудования:

поперечные размеры 123, 153 и 173 см,

продольные размеры 145, 190 и 250 см.

Санитарные узлы с ванной предусмотрены трех типов: с сидячей ванной, обычной и увеличенных размеров.

Отвод воды осуществляется через троп. Санузел с душем при габаритах его 145x153 см является наиболее экономичным решением в ряде представленных типов, одновременно дающим необходимые бытовые удобства.

Санитарные узлы с биде предназначены преимущественно для номеров "люкс" гостиниц. Все типы санузлов кроме первого варианта снабжены душем и отводом воды через троп.

Габаритные схемы жилых номеров в унифицированных параметрах созданы на основе выявления площади, необходимой для расстановки групп мебели, сочетаемых по функциональному признаку (сон, отдых, занятия, и т.п.).

На листах 8, 9 приведены габаритные схемы жилых номеров с различными приемами размещения спальных мест, определяющих возможную схему планировочной организации помещений в параметрах от 270 до 360 см.

В примерах планировки двухкомнатных номеров гостиниц типа "люкс" (лист 17) приняты:

- применение санитарного узла с высоким уровнем комфорта,
- шкафы для хранения одежды, белья и предметов туалета с повышенной нормой емкости,
- развития номенклатуры и количества предметов мебели.

В примерах планировки номеров туристских гостиниц (листы 18-21) использован прием применения единого санитарного узла на две жилые комнаты.

В туристских номерах предусматриваются откидные подставки для чемоданов или отделения для них во встроенных шкафах.

Примеры компоновки жилых корпусов из унифицированных планировочных элементов (листы № 26-30) даны для гостиниц с поперечными, продольными несущими стенами, и каркасных конструкций.

Привязка к осям для торцевых стен в зданиях с поперечными, продольными несущими стенами или каркасом принята 10 см. от внутренней грани, в средних - по оси стен; толщина несущих стен условно принята 15 см; перегородок 10 см.

При проектировании гостиниц с применением нормативов (листы 25-30) противопожарные требования следует принимать в соответствии со СНиП, ПД-17-65; СН 295-64; СНиП ПА5-62; ПД-1-62.

П Е Р Е Ч Е Н Ь

листов выпуска НП-1-2-67 г. "Нормативы помещений жилых корпусов гостиниц"

Раздел 1. Помещения жилых корпусов гостиниц, оборудование, мебель

Лист 1. Исходные данные.

2. Исходные габариты.
3. Жилой номер. Наборы мебели.
- 4-5. Жилой номер. Типы мебели.
6. Жилой номер. Группировка мебели.
7. Жилой номер. Встроенные шкафы.
8. Жилой номер на 1 чел. Расстановка мебели.
9. Жилой номер на 2 чел. Расстановка мебели.
10. Санитарный узел. Оборудование.
11. Жилой номер. Санитарный узел.
12. Передняя жилого номера. Примеры планировок.
13. Поэтажный холл. Группировка мебели.

Раздел 2. Примеры планировки

А. Группы помещений

14. Жилой номер на 1 чел. с умывальником.
15. Жилой номер на 1 чел. с санузком.
16. Жилой номер на 2 чел. (дубль).
17. Жилой номер на 2-3 чел. (люкс).
18. Жилой номер на 3 чел. (туристский).
19. Жилой номер на 4 чел. (туристский).
20. Жилой номер на 5 чел. (туристский).
21. Жилой номер на 6 чел. (туристский).
22. Обслуживающие помещения.
23. Санитарные узлы общие поэтажные.
24. Душевые общие поэтажные.
25. Лифтовые и поэтажные холлы.

Б. Жилые корпуса

26. Здания с поперечными несущими стенами, шаг 330 см.
27. То же, с шагом 300 см.
28. Здания с продольными несущими стенами. Шаг 600 см.
29. Здания каркасной конструкции. Шаг 600 см.
30. То же, шаг 750 см.

- ПОМЕЩЕНИЯ
ЖИЛЫХ
КОРПУСОВ
- ОБОРУДОВАНИЕ
- МЕБЕЛЬ

СОСТАВ И ПЛОЩАДИ ОСНОВНЫХ ПОМЕЩЕНИЙ

Ж И Л О Й К О Р П У С

Вместимость /чел./	Жилые номера /м ² на 1 чел./			Обслуживающие помещения /поэтажные/					
	1 чел.	2 чел.	3,4,5,6 чел.	Гостиная м ²	Кт. персонала м ²	Бельевая м ²	Уборная		Душевая /ванная/
							мужская	женская	
50	9,0	6,0		—	0,35	0,15	1 унитаз		1 сетка
200				0,25	0,34	0,10			и
400	12,0 <small>/для номеров типа „люкс“/</small>	10,5 <small>/для номеров типа „люкс“/</small>	4,5 <small>/для туристских номеров/</small>	0,19	0,32	0,08	1 писсуар	на	на
600				0,17	0,29	0,075			на
800				0,15	0,25	0,07	18 чел.	1 гигиени- ческая кабинка на 50 человек	
1000				0,12	0,23	0,06			

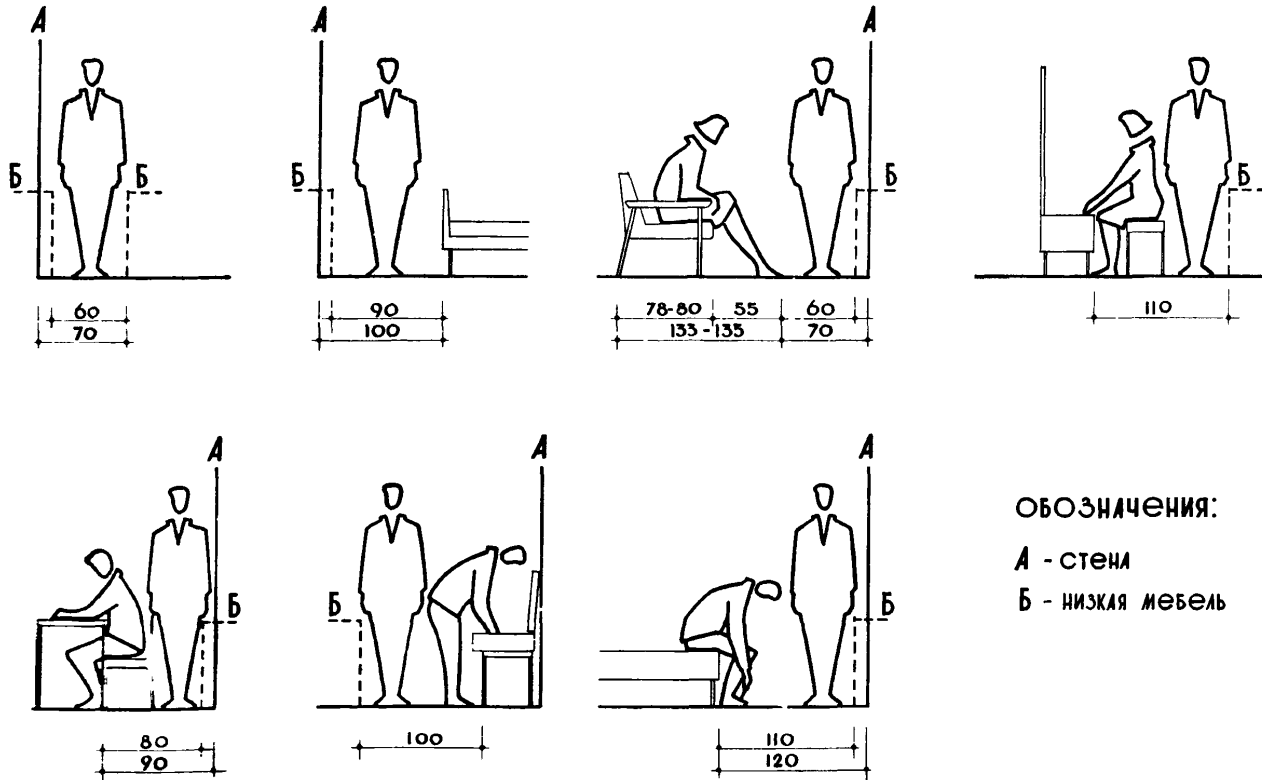
Б Л О К О Б С Л У Ж И В А Н И Я

Вместимость /чел./	Административно-вспомогательные помещения м ²			П и щ е Б л о к /к-во посадочных мест/		Х о з я й с т в е н н ы е п о м е щ е н и я			
	Вестибульная группа	Контора	Камера хранения	Ресторан /кафе/	Буфет	Пункт бытового обслуживан. м ²	Парик- махерская	Склад инвентаря м ²	Ремонтная мастерская м ²
50	60	12	6	50	5	14	1 раб. место на 50 чел.	20	15
200	120	26	10	200	20	22		30	25
400	190	36	16	400	40	32	1 раб. место на	40	35
600	250	40	18	600	60	40		50	45
800	300	48	20	800	80	48	100 чел.	60	55
1000	360	50	24	1000	100	50		70	65

Нормы проектирования даны на 1 человека для жилого блока и суммарно для
блока обслуживания

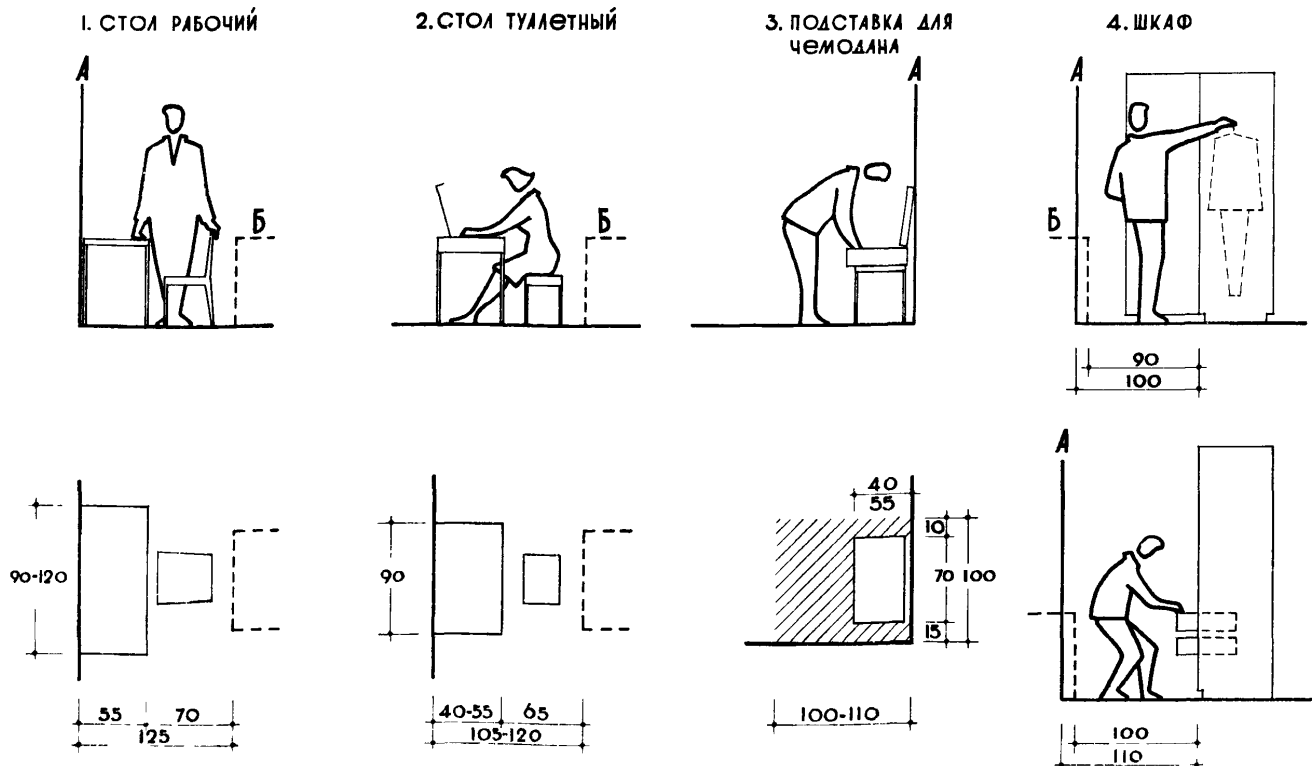
Уточнение приведенных нормативов осуществляется в соответствии со СНиП
глава I - А - 17 - 65

① СКВОЗНОЙ ПРОХОД



ОБОЗНАЧЕНИЯ:
 А - стена
 Б - низкая мебель

② РАЗМЕЩЕНИЕ МЕБЕЛИ



	В И Д М Е Б Е Л И	РАЗМЕРЫ МЕБЕЛИ В П Л А Н Е /СМ/		Т И П И В М Е С Т И М О С Т Ь Н О М Е Р А																	
		по ФРОНТУ	по ГЛУБИНЕ	ОДНОКОМНАТНЫЙ НА 1 ЧЕЛ.			ОДНОКОМНАТНЫЙ НА 2 ЧЕЛ.			ОДНОКОМНАТНЫЙ НА 3 ЧЕЛ.			ОДНОКОМНАТНЫЙ НА 4 ЧЕЛ.			ДВУХКОМНАТНЫЙ НА 2-3 ЧЕЛ.					
				а	σ	в	а	σ	в	а	σ	в	а	σ	в	а	σ	в			
1	КРОВАТЬ ИЛИ ДИВАН-КРОВАТЬ	200	80	1*	1,6		2*	3,2		3*	4,8		4*	6,4		2	3,2	1	1,6		
2	ТУМБОЧКА ПРИКРОВАТНАЯ	≥40	≥30	1	0,12	0,02	2**	0,24	0,03	3**	0,36	0,05	4**	0,48	0,07	2	0,24	0,03			
3	ТУМБА ДЛЯ ПОСТЕЛЬНОГО БЕЛЬЯ	80	40	1	0,32	0,17	2**	0,64	0,34	3**	0,96	0,51	4**	1,28	0,68	1	0,32	0,17			
4	СТОЛ РАБОЧИЙ	90-120	55-70	1	0,5		1	0,5		1	0,5		2	1,0		1	0,66				
5	СТОЛ ТУАЛЕТНЫЙ	90	40-55	1	0,5		1	0,5								1	0,36				
6	СТОЛ ЖУРНАЛЬНЫЙ	80-120	50-60				1	0,6		1	0,6		1	0,72		1	0,72				
7	СТОЛ ДЛЯ ТЕЛЕВИЗОРА	60	40-55													1	0,24				
8	Б А Р	≥60	≥40													1	0,32	0,17			
9	С Т У Л	45	50	1	0,22		1	0,22		2	0,44		4	0,88							
10	Б А Н К Е Т К А	50	30													1	0,15				
11	К Р Е С Л О Р А Б О Ч Е Е	48	60													1	0,28				
12	КРЕСЛО ДЛЯ ОТДЫХА	55-65	78	1	0,43	0,5	1	0,43	0,5	1	0,43	0,5				2	1,0				
13	ШКАФЫ ДЛЯ ОДЕЖДЫ И БЕЛЬЯ	50-60 90 120	60-65 60-65 60-65	1	0,36	0,72	1	0,54	1,1	3 или 1	0,81 0,72	1,66 1,45	4 или 2	1,08 1,08	2,16 2,16	1	0,27	0,55	1	0,72	1,45
14	ПОДСТАВКА ДЛЯ ЧЕМОДАНА	≥70	40-55	1	0,28		1	0,28		1	0,28		2	0,56		1	0,32				
15	ВЕШАЛКА НАСТЕННАЯ /4 КРЮЧКА/	60	35	1			1			1			1			1					
16	ПОДСТАВКА ДЛЯ ЧИСТКИ ОБУВИ С ЯЩИКОМ ДЛЯ ЩЕТОК	40	35	1	0,14		1	0,14		1	0,14		1	0,14		1	0,14				
17	ЗЕРКАЛО НАСТЕННОЕ	≥40, h=	60 100				1									1					

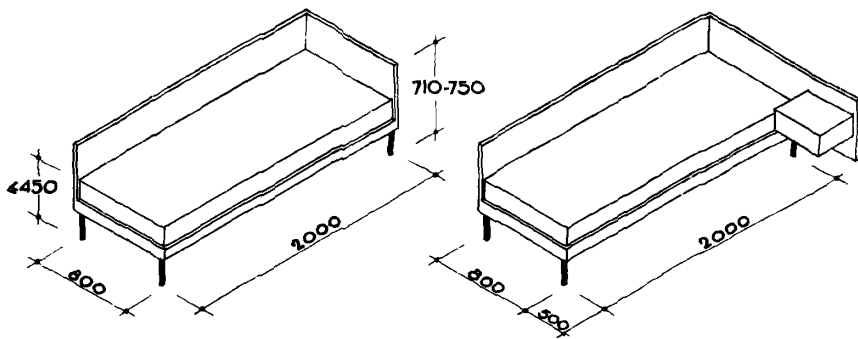
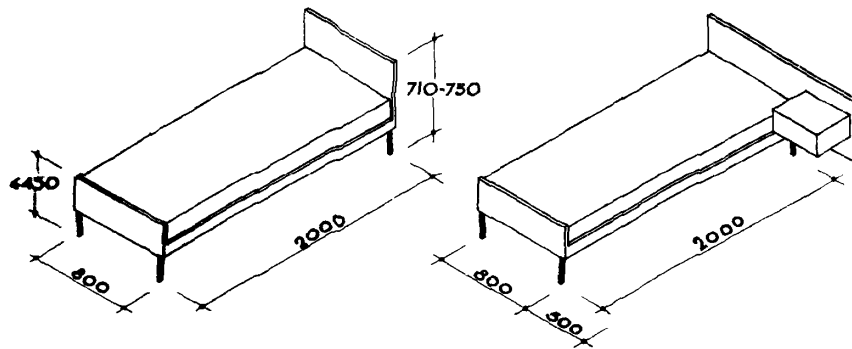
а - Количество предметов мебели; σ - площадь мебели в плане /м²; в - минимальный объем корпусной мебели /м³/.

* - Выбор спального места зависит от типа номера;

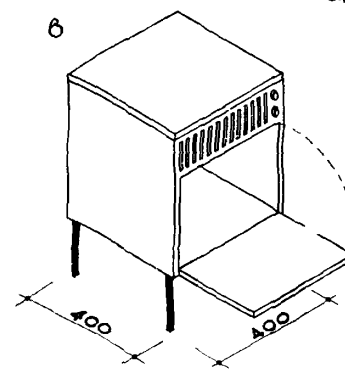
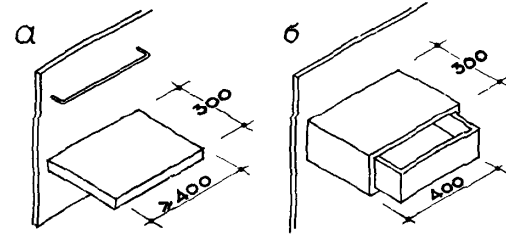
** - тумбочка принимается в комплекте с кроватью, тумба для постельного белья - с диваном-кроватью

Размеры мебели приняты в соответствии с нормами на проектирование бытовой мебели /ВПКТИ/Мебели - 1965г./, размеры специальной мебели обоснованы эксплуатационными особенностями и планировочными параметрами номеров. В туристских гостиницах допускается применение двухрусных кроватей размером 70×200 см./см. нормами планировочных элементов учреждений массового отдыха М - 1965г./.

1 КРОВАТИ

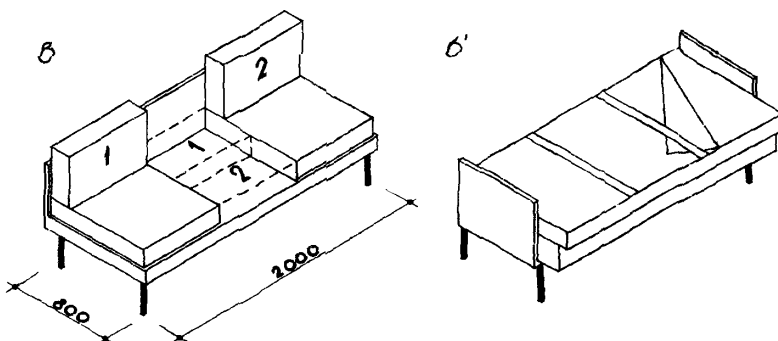
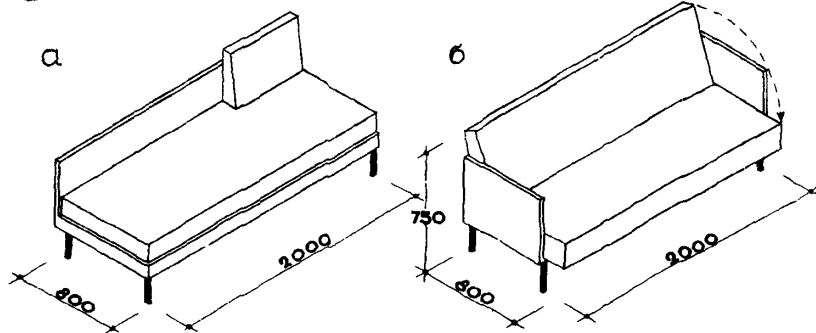


2 ПРИКРОВАТНЫЕ ТУМБОЧКИ



а, б - ТУМБОЧКИ
НАВЕСНЫЕ
в - ПЕРЕДВИЖНАЯ
ТУМБОЧКА С
ВМОНТИРОВАННЫМ
РАДИО

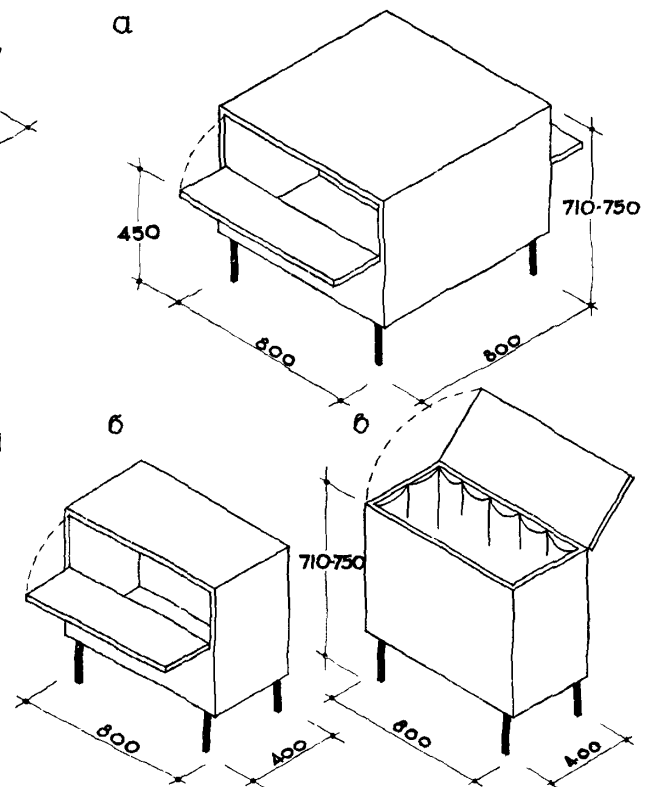
3 ДИВАНЫ-КРОВАТИ



а - ДИВАН-КРОВАТЬ
б - ДИВАН-КРОВАТЬ С ТРАНСФОРМАЦИЕЙ СПИНКИ, ПОСТЕЛЬНЫЕ ПРИНАДЛЕЖНОСТИ РАЗМЕЩАЮТСЯ В СПЕЦИАЛЬНОЙ ТУМБЕ

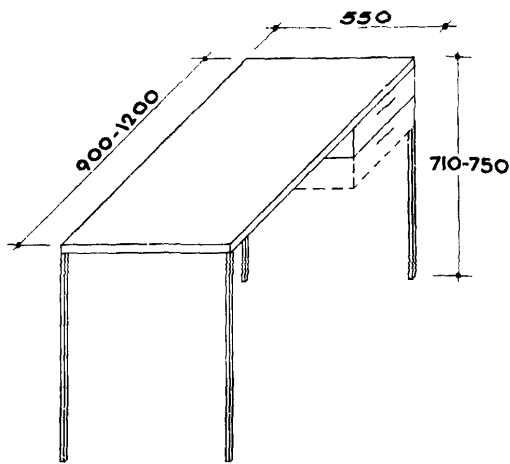
б - ДИВАН-КРОВАТЬ С ОТКИДНОЙ СПИНКОЙ, НА ОБРАТНОЙ СТОРОНЕ КОТОРОЙ РАЗМЕЩАЕТСЯ ПОСТЕЛЬ

4 ТУМБЫ ДЛЯ ПОСТЕЛЬНЫХ ПРИНАДЛЕЖНОСТЕЙ

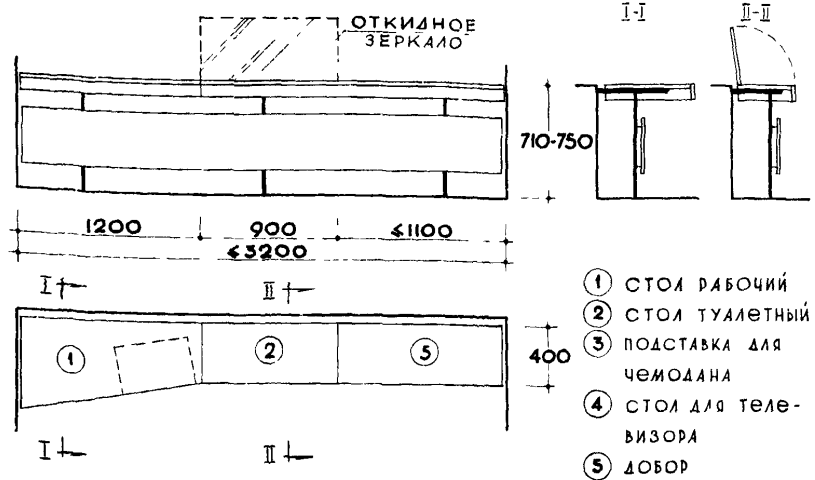


а - ТУМБА НА ДВА КОМПЛЕКТА ПОСТЕЛЬНЫХ ПРИНАДЛЕЖНОСТЕЙ
б, б' - ТУМБА НА ОДИН КОМПЛЕКТ ПОСТЕЛЬНЫХ ПРИНАДЛЕЖНОСТЕЙ; ТУМБА ТИПА б СО СЪЕМНЫМ МЕШКОМ

1 СТОЛЫ

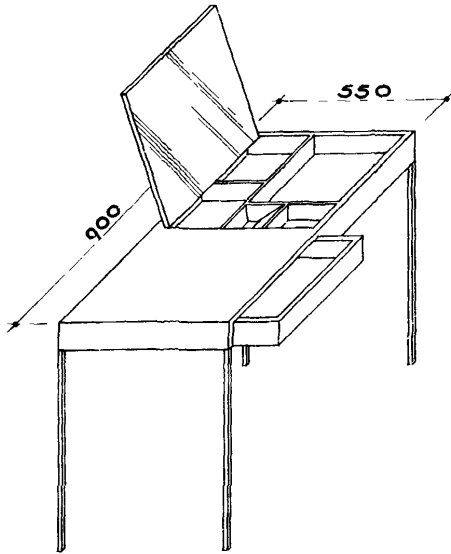


СТОЛ РАБОЧИЙ

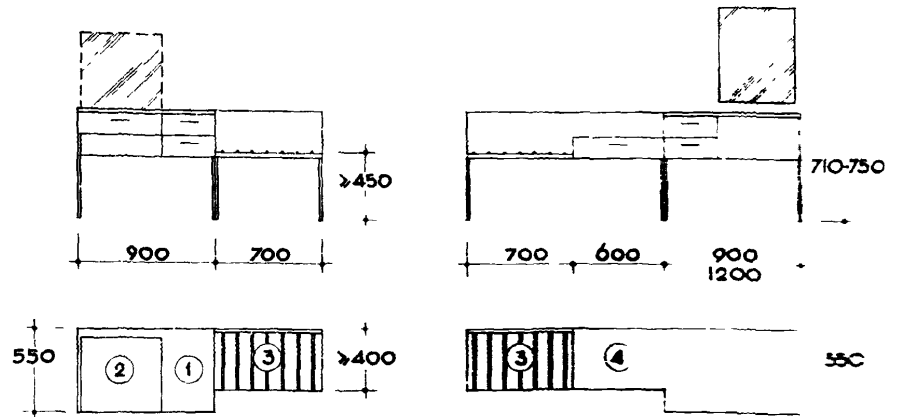


СТОЛ КОМБИНИРОВАННЫЙ /ПОДОКОННЫЙ/

- ① СТОЛ РАБОЧИЙ
- ② СТОЛ ТУАЛЕТНЫЙ
- ③ ПОДСТАВКА ДЛЯ ЧЕМОДАНА
- ④ СТОЛ ДЛЯ ТЕЛЕВИЗОРА
- ⑤ ДОБОР

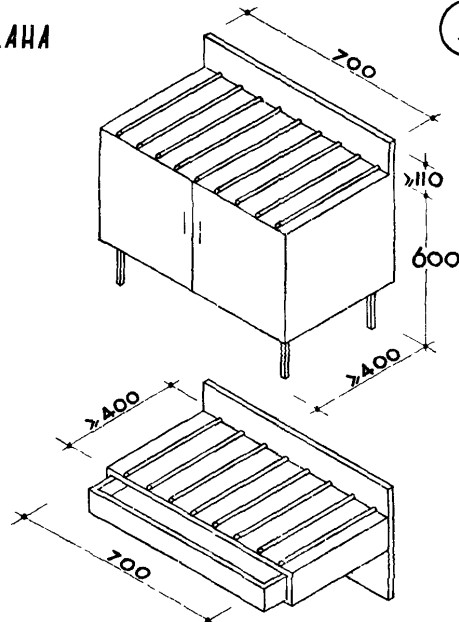
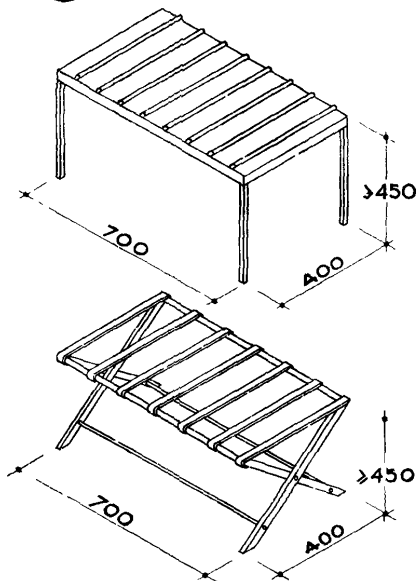


СТОЛ РАБОЧИЙ И ТУАЛЕТНЫЙ
С ОТКИДНЫМ ЗЕРКАЛОМ

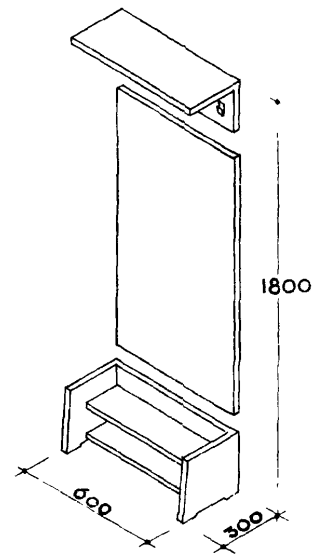


СТОЛ КОМБИНИРОВАННЫЙ

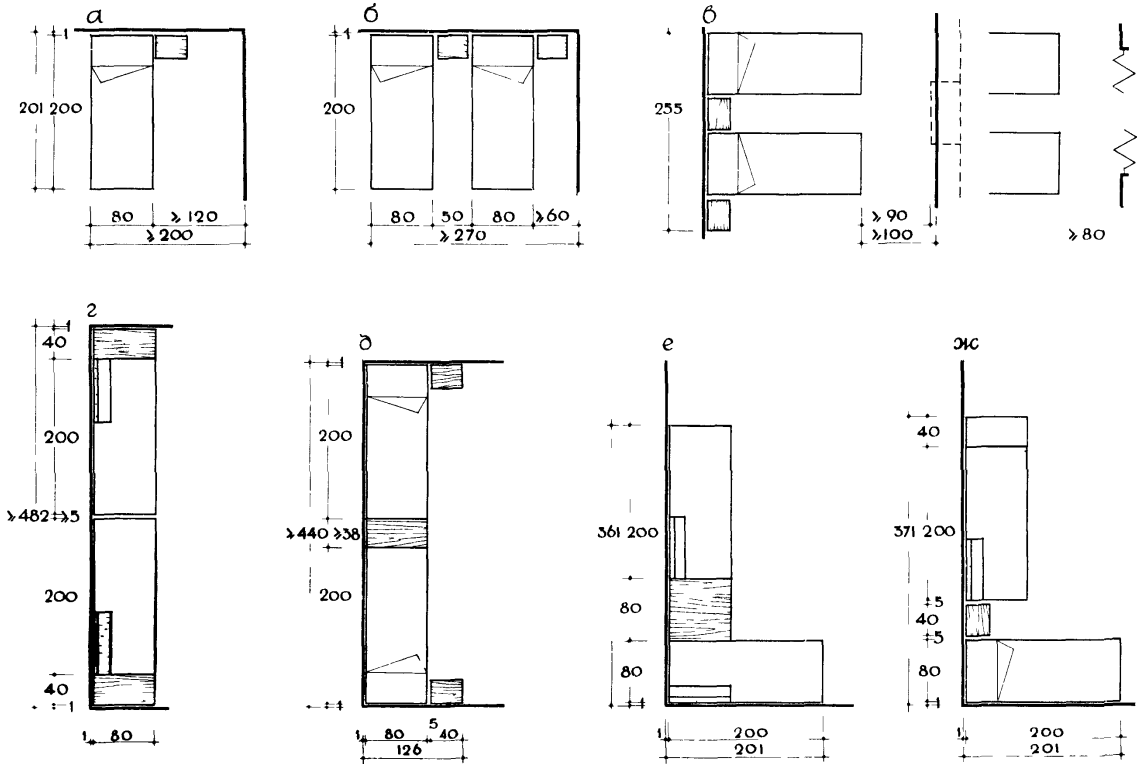
2 ПОДСТАВКИ ДЛЯ ЧЕМОДАНА



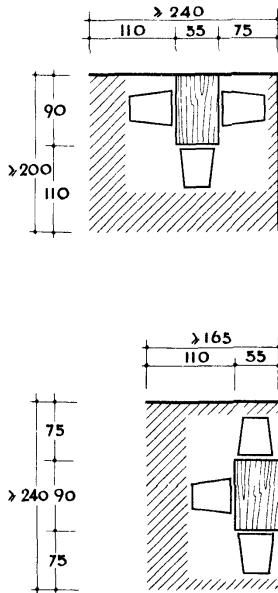
3 ВЕШАЛКА НАСТЕННАЯ



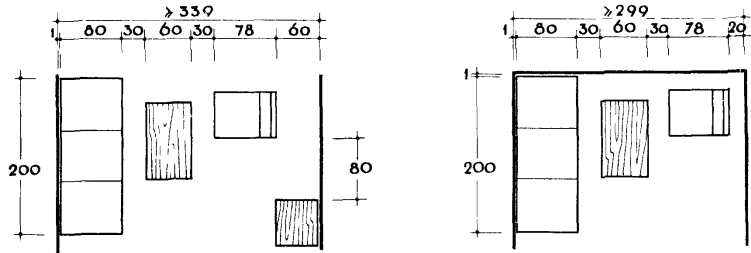
1 КРОВАТИ



2 СТОЛЫ

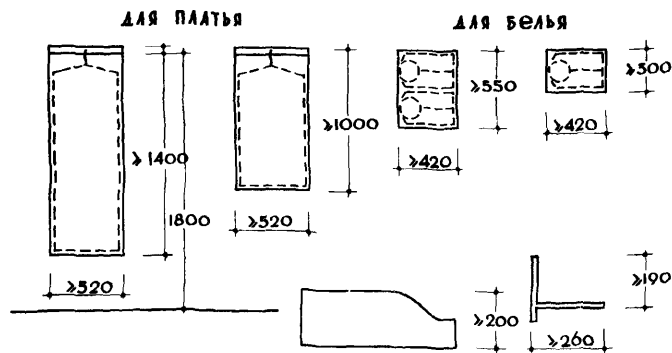


3 ДИВАНЫ И КРЕСЛА



1. В схеме „б“ показаны три варианта минимальных проходов, от торца кроватей до глухой стены, до низкой мебели и до стены с проёмом.
2. В двухкомнатных номерах типа „люкс“ рекомендуется принимать размер от торца кроватей до стены /схема „б“/ с допуском минус 5 см

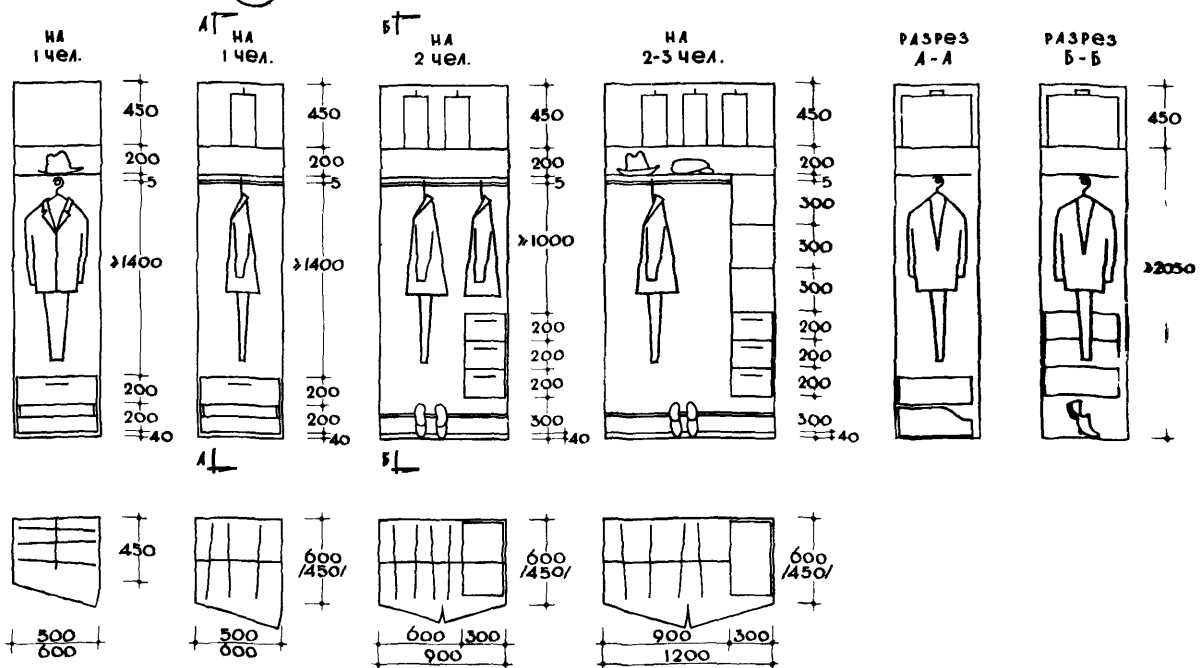
1 РАЗМЕРЫ НЕОБХОДИМЫХ ОТДЕЛЕНИЙ



2 ВЕЛИЧИНЫ МИНИМАЛЬНО-НЕОБХОДИМЫХ РАЗМЕРОВ ВСТРОЕННОГО ШКАФА

ПОКАЗАТЕЛИ	ЕД. ИЗМ.	ОДНОКОМНАТНЫЙ номер				2-комнатный номер на 2-3 чел.
		на 1 чел.	на 2 чел.	на 3 чел.	на 4 чел.	
ПЛОЩАДЬ	м ²	0.30	0.54	0.72	1.08	0.99
ОБЪЕМ	м ³	0.60	1.1	1.45	2.16	1.90
РАЗМЕР ПО ФРОНТУ	см	50	90	120	180	180
ГЛУБИНА	см	60	60	60	60	60

3 РАЗМЕЩЕНИЕ ОТДЕЛЕНИЙ В ШКАФАХ

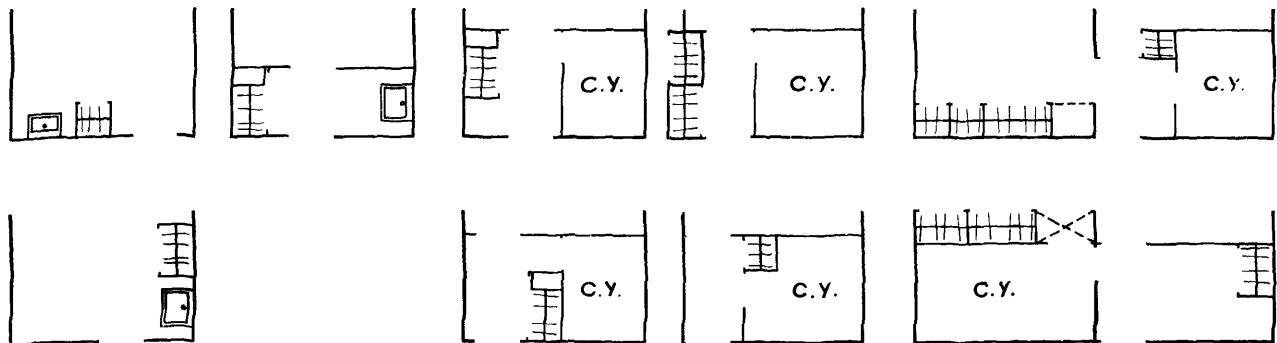


4 РАЗМЕЩЕНИЕ ВСТРОЕННЫХ ШКАФОВ В НОМЕРАХ

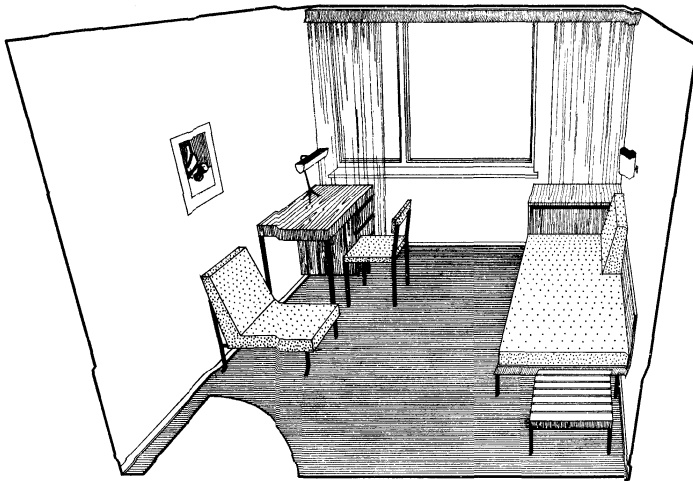
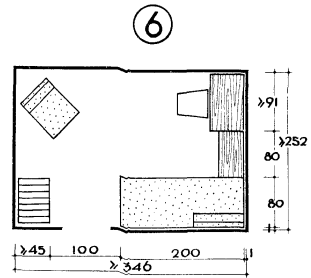
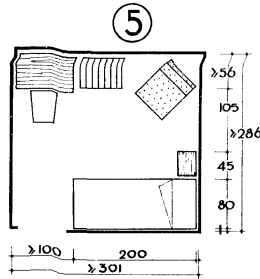
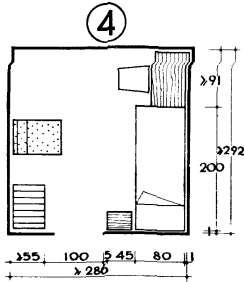
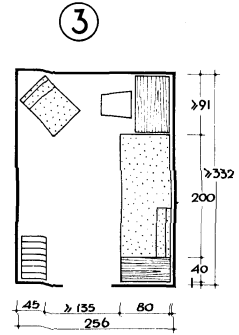
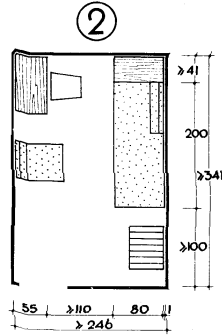
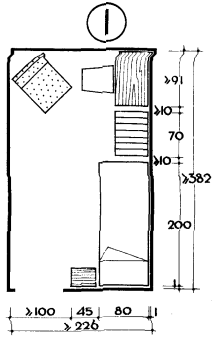
ВСТРОЕННЫЕ ШКАФЫ В номере С УМЫВАЛЬНИКОМ

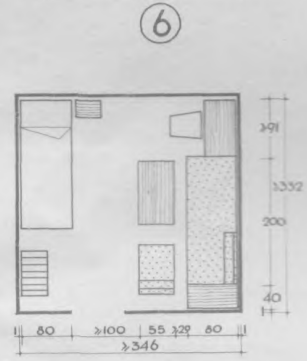
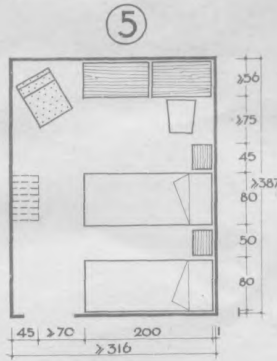
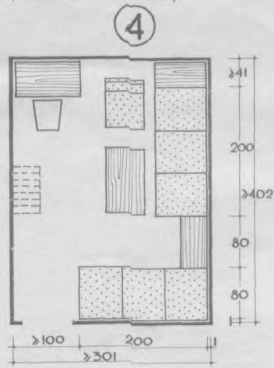
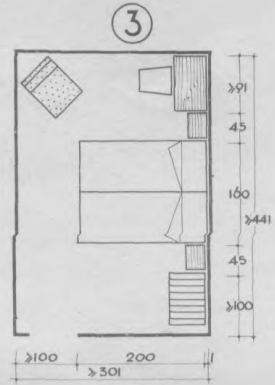
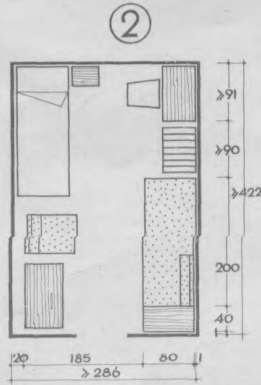
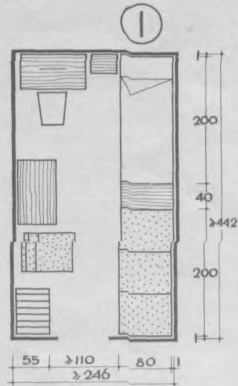
ВСТРОЕННЫЕ ШКАФЫ В номере С ПОЛНЫМ сан. ОБОРУДОВАНИЕМ

ВСТРОЕННЫЕ ШКАФЫ В ДВУХ-КОМНАТНОМ номере типа „люкс“

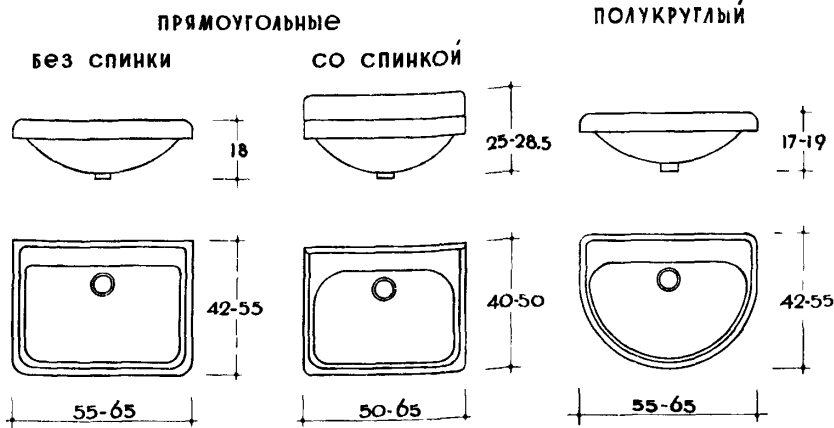


ОБЪЕМ ВСТРОЕННЫХ ШКАФОВ ДАН БЕЗ УЧЕТА АНТРЕСОЛЬНОЙ ЧАСТИ

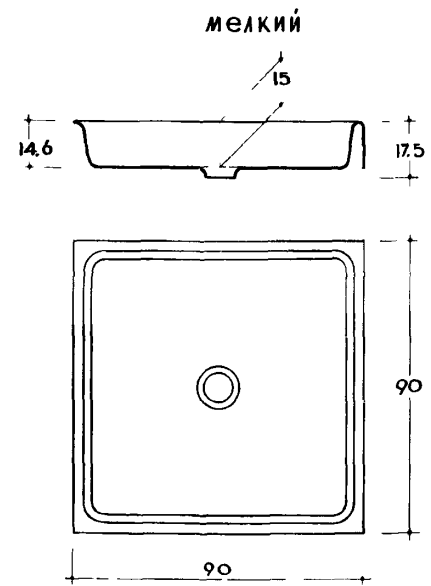




1 УМЫВАЛЬНИКИ

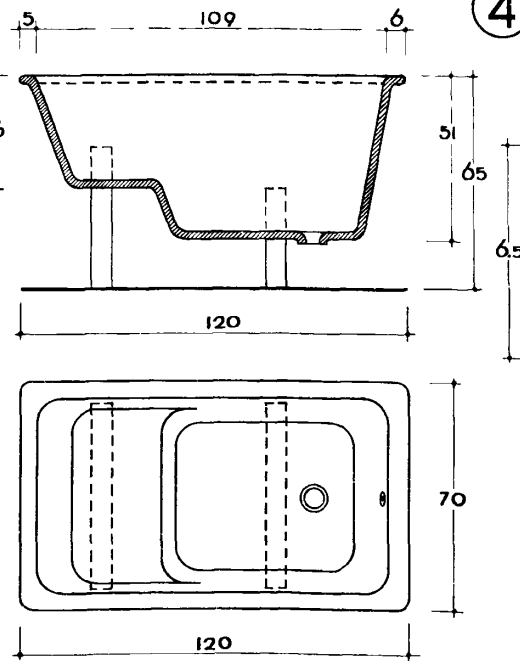
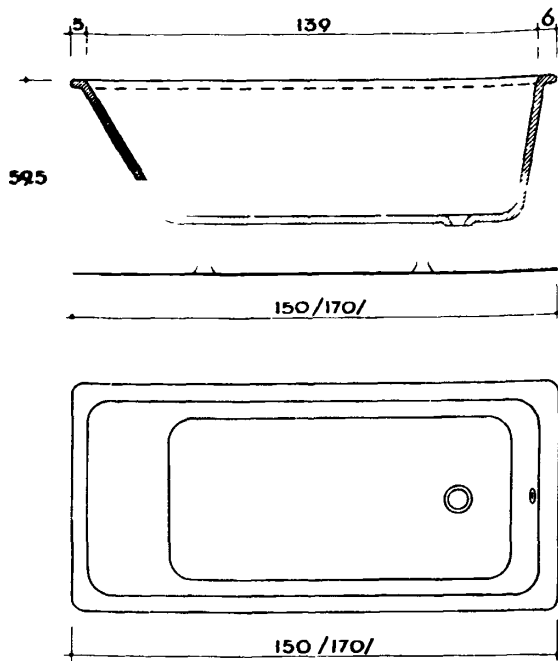


2 ДУШЕВОЙ ПОДДОН

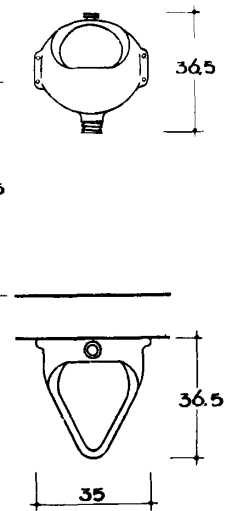


3 ВАННЫ

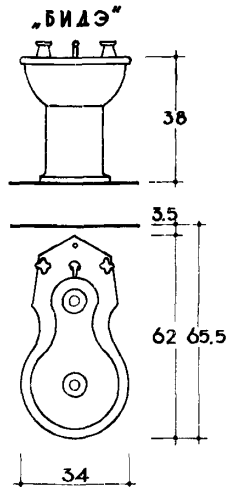
ЧУГУННЫЕ ЭМАЛИРОВАННЫЕ



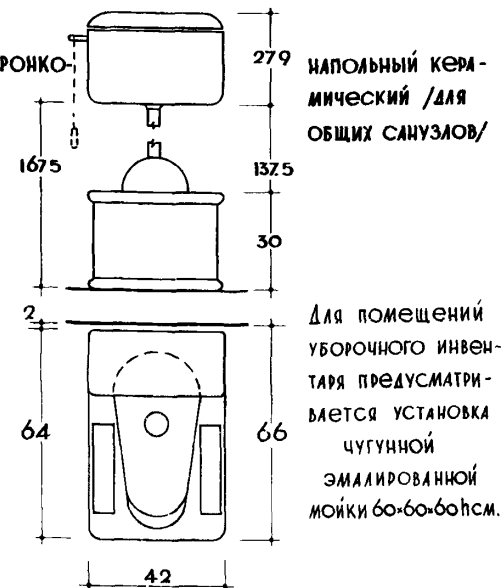
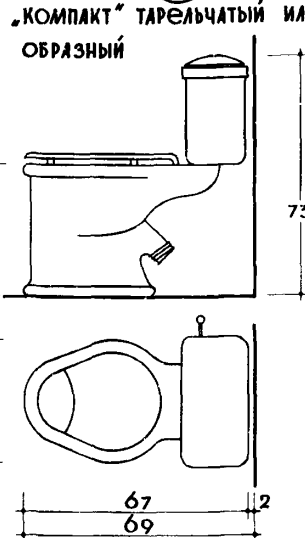
4 ПИССУАР НАСТЕННЫЙ



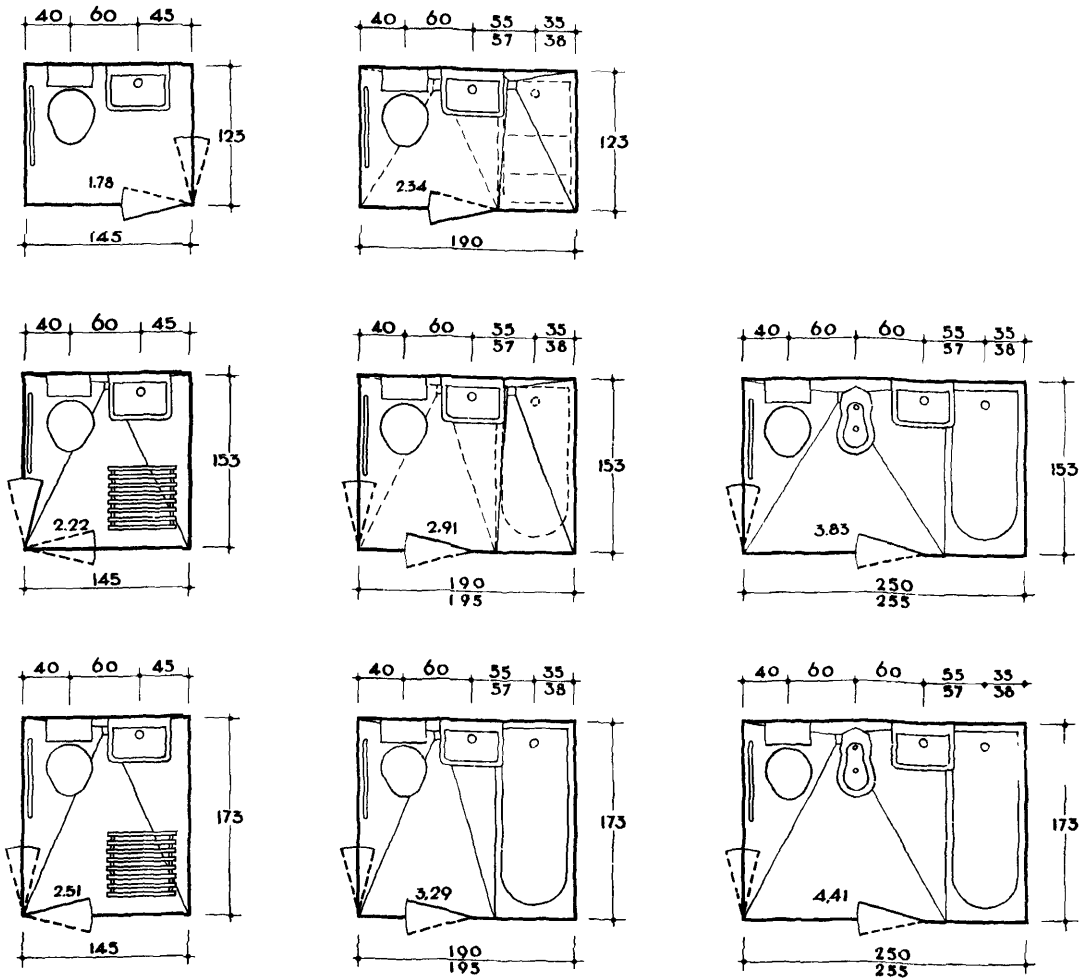
5 ГИГИЕНИЧЕСКИЙ ДУШ



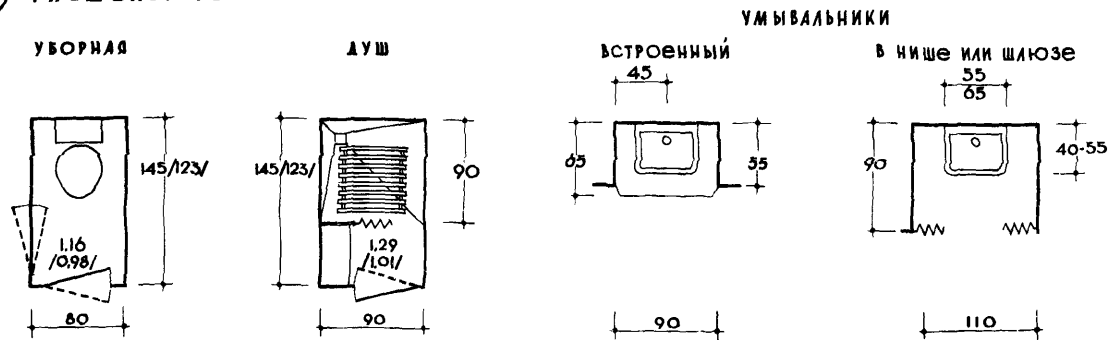
6 УНИТАЗЫ



① совмещенные

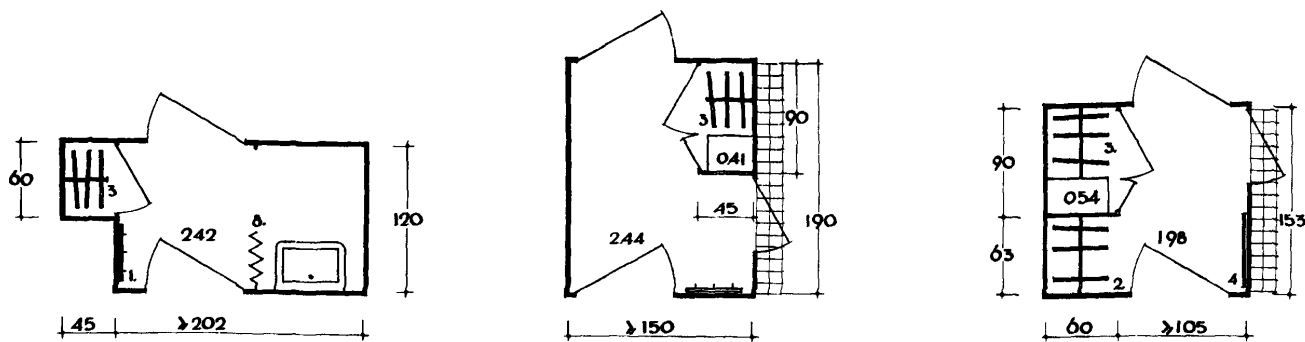


② РАЗДЕЛЬНЫЕ

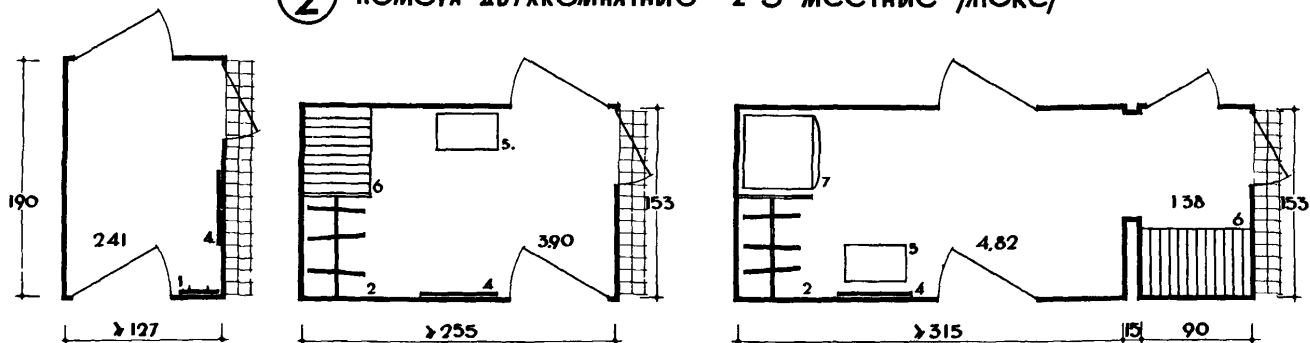


- 1 Размеры санитарных узлов даны минимальные
- 2 Пунктиром на схемах показана возможная установка ванны взамен душевого поддона
- 3 Совмещенный санузел размером 123 × 145 рекомендуется только для номеров туристского класса в сочетании с душевой кабиной.
- 4 Величина строительного допуска принята 3 см.

① номера однокомнатные - 1-местные и 2^е-местные /дубль/

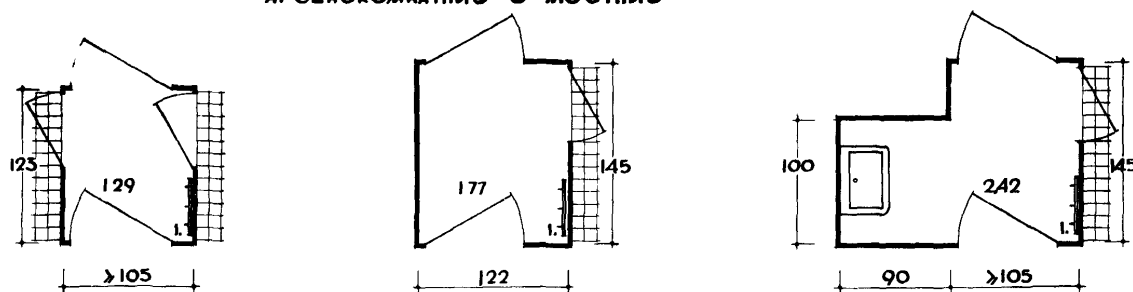


② номера двухкомнатные - 2-3^х-местные /люкс/

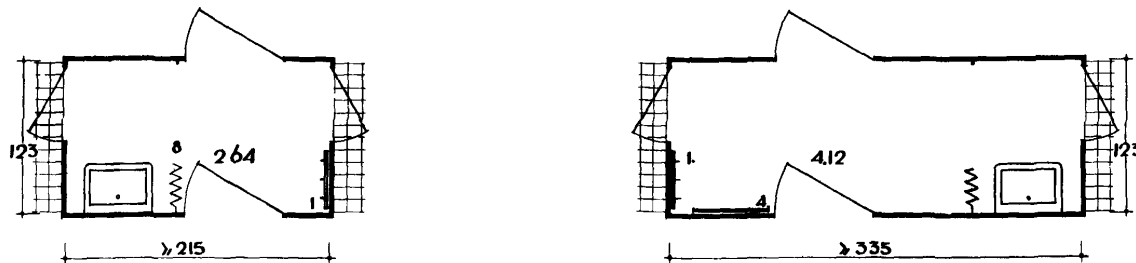


③ номера туристские

А. однокомнатные 3^х-местные



Б. одно-двухкомнатные 4^х-5^{ти} и 6^{ти}-местные



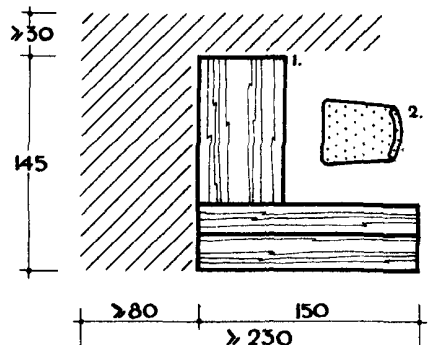
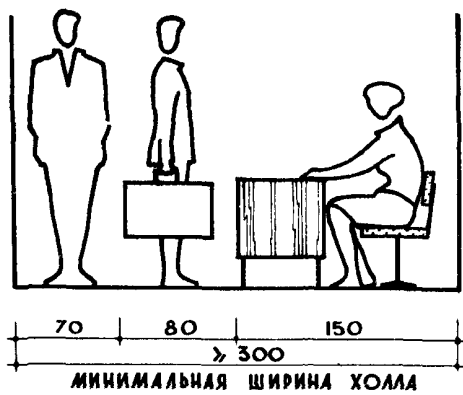
ЭКСПЛИКАЦИЯ

1 вешалка 2 ниша со штангой для верхней одежды 3 шкаф встроенный 4 зеркало
5 банкетка 6 подставка для чемоданов 7 холодильник 8 штора на штанге

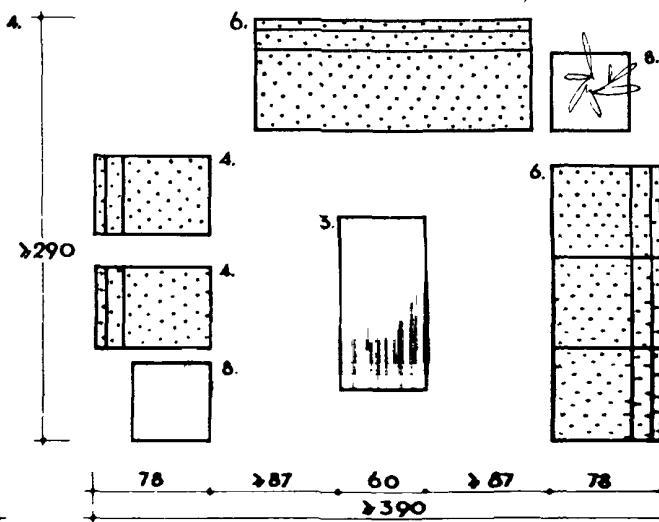
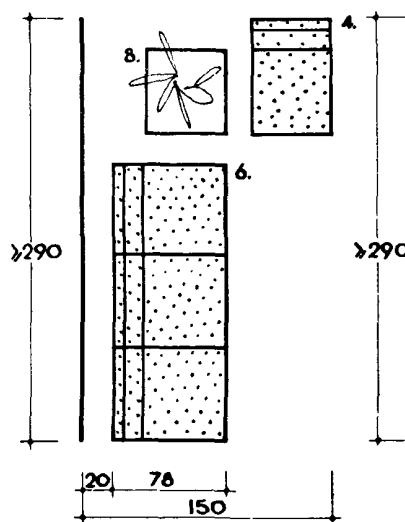
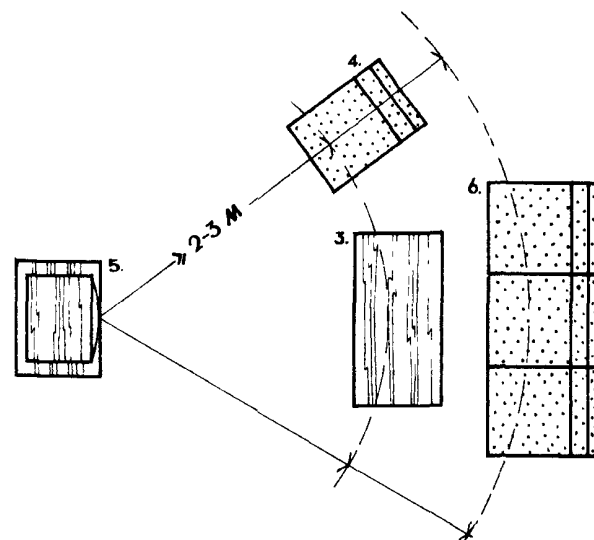
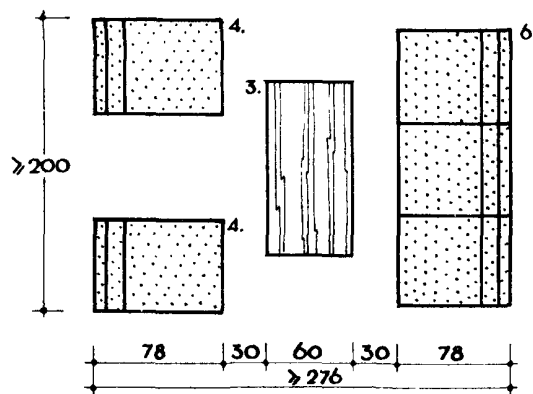
1 Площадь передней дана без учета встроенных шкафов минимальная
2 Габариты оборудования передней см листы 3 и 5

**• П Р И М Е Р Ы
П Л А Н И Р О В К И
Г Р У П П
П О М Е Щ Е Н И Й
Ж И Л Ы Х
К О Р П У С О В**

1 ГРУППИРОВКА МЕБЕЛИ

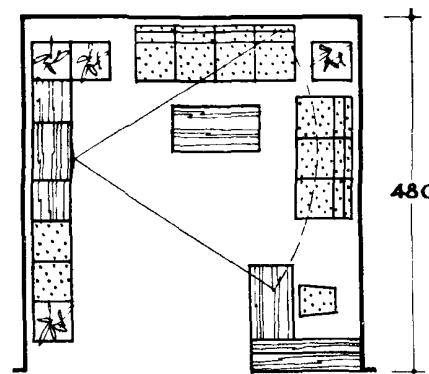
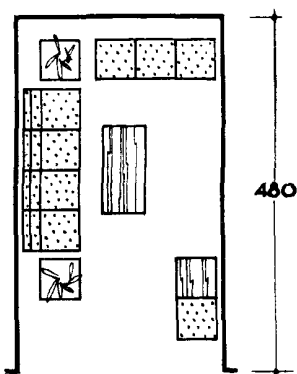
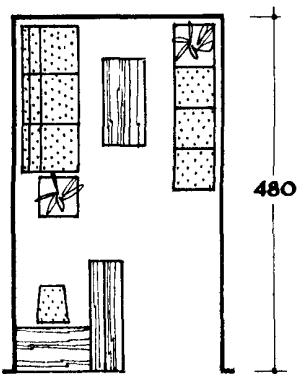


№ п.п.	НАИМЕНОВАНИЕ ПРЕДМЕТОВ МЕБЕЛИ	ГАБАРИТНЫЕ РАЗМЕРЫ
1	СТОЛ ДЕЖУРНОГО ПО ЭТАЖУ	145×60 / 150×45
2	СТУЛ ВРАЩАЮЩИЙСЯ	45×50
3	СТОЛ ЖУРНАЛЬНЫЙ	60×120
4	КРЕСЛО ДЛЯ ОТДЫХА	55/65×78
5	СТОЛ ДЛЯ ТЕЛЕВИЗОРА	55×80
6	ДИВАН	180/190×78
7	БАНКЕТКА	55×55
8	ЦВЕТОЧНИЦА	55×55

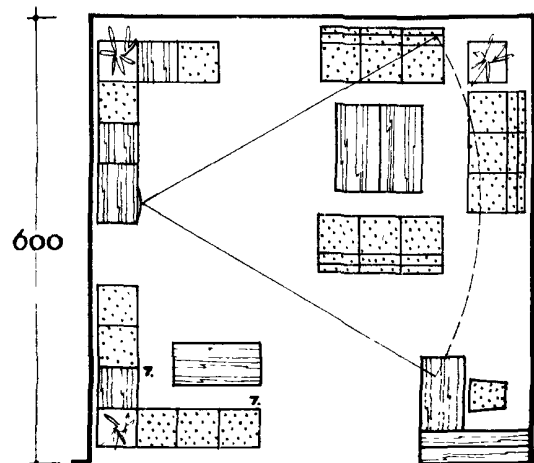
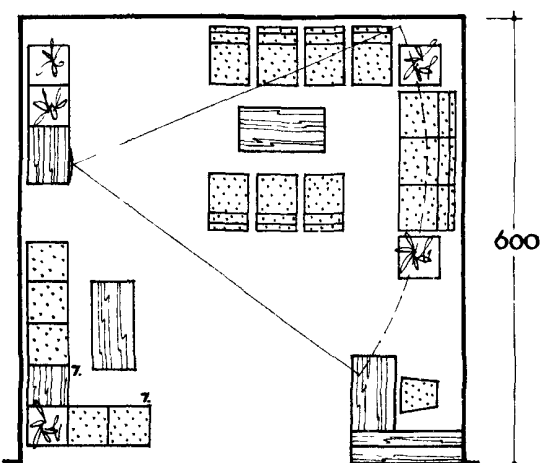


2 ПРИМЕРЫ ПЛАНИРОВКИ

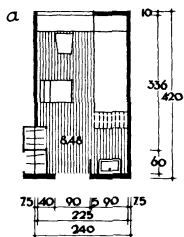
А. ПЛОЩАДЬ 14-20 м²



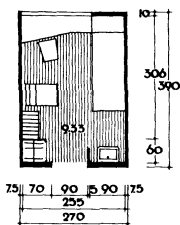
Б. ПЛОЩАДЬ 35-40 м²



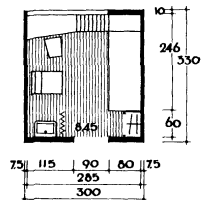
①



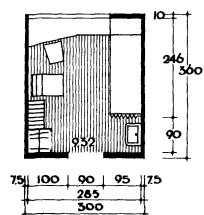
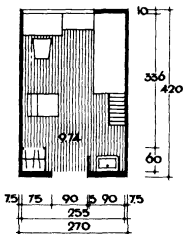
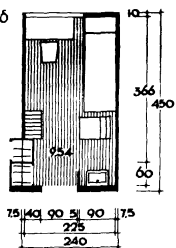
②



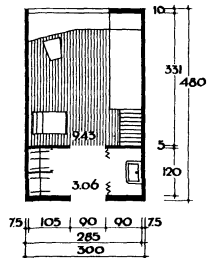
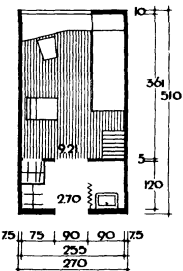
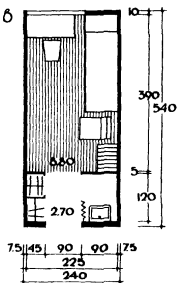
③



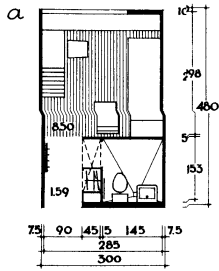
б



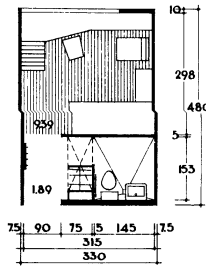
б



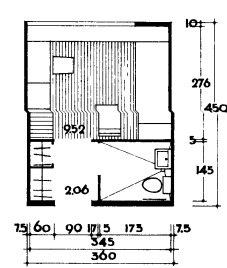
①



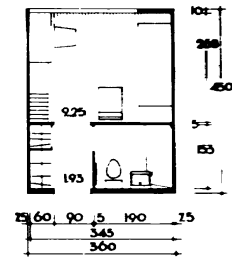
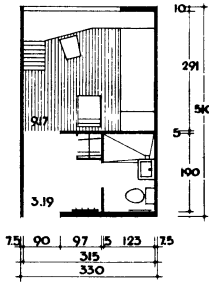
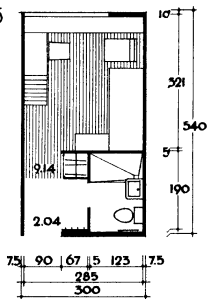
②



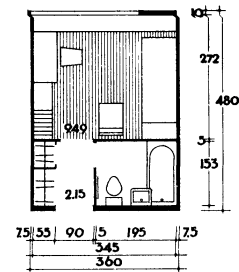
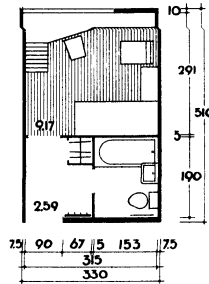
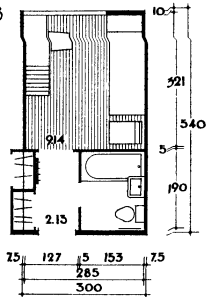
③



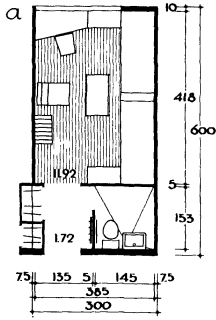
б



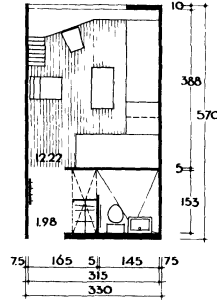
в



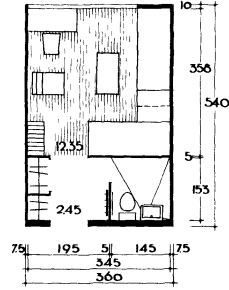
①



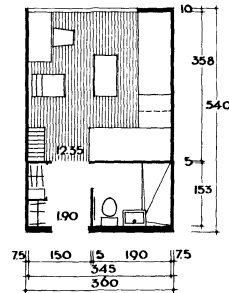
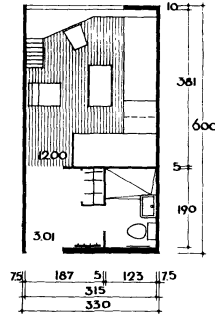
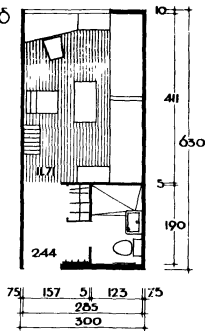
②



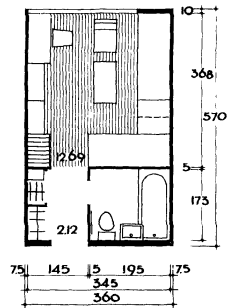
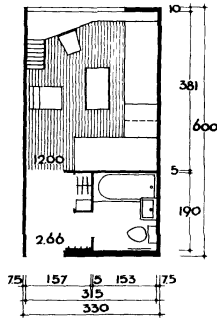
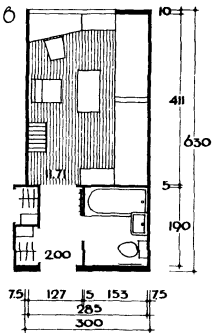
③



б



б





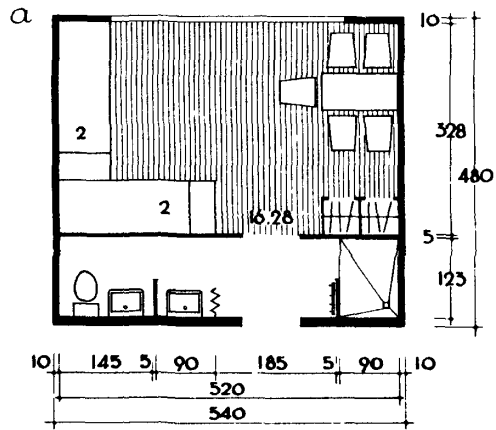
А - Вход в санузел через переднюю, передняя и санузел размещаются в одном поперечном шаге
Б - Вход в санузел через шлюз, проходной санузел; передняя и санузел - в двух поперечных шагах



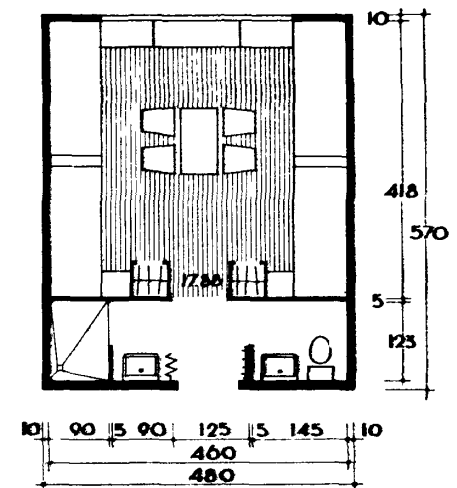
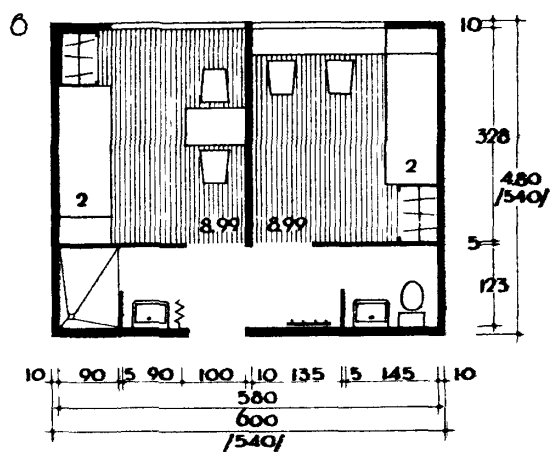
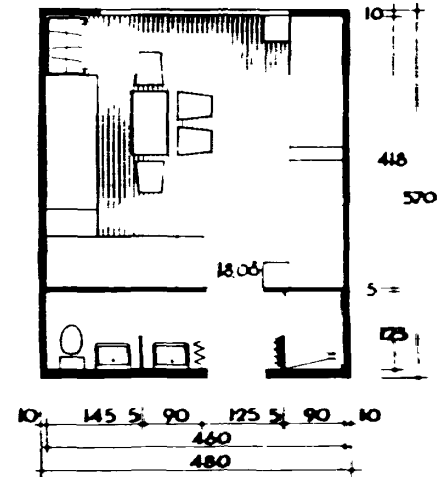
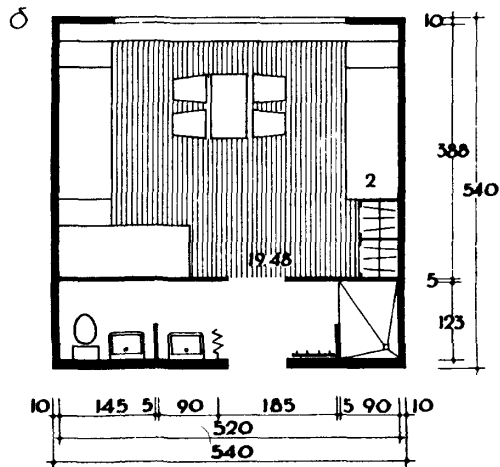
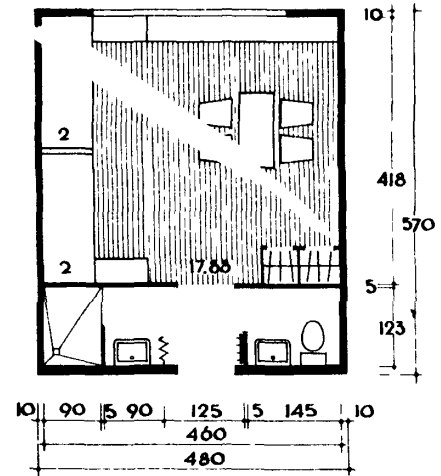
К ЛИСТАМ №№ 18, 19, 20, 21 :

ДВУХЯРУСНЫЕ КРОВАТИ ДОПУСКАЕТСЯ ПРИМЕНЯТЬ
В ТУРИСТСКИХ ГОСТИНИЦАХ ВОЗВОДИМЫХ В СЛОЖ-
НЫХ ПРИРОДНЫХ УСЛОВИЯХ

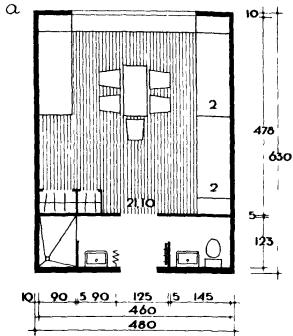
①



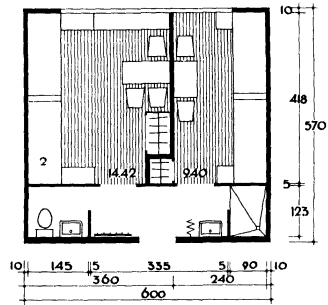
②



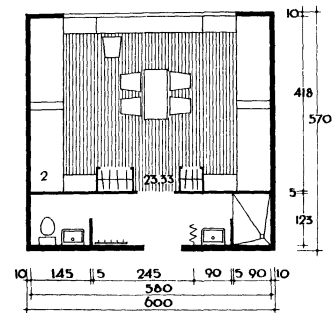
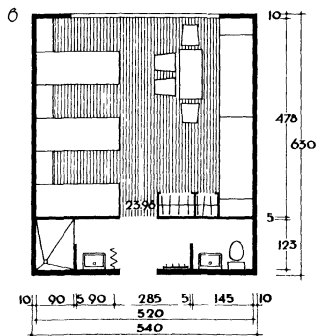
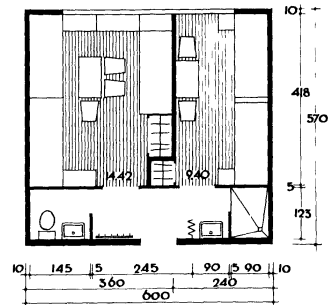
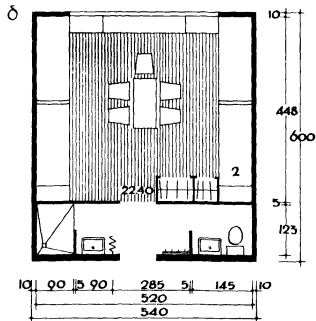
①



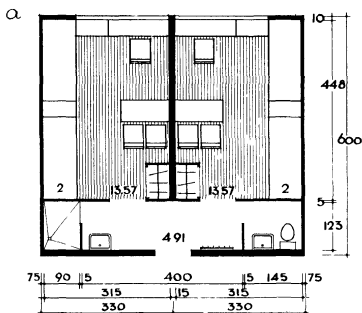
③



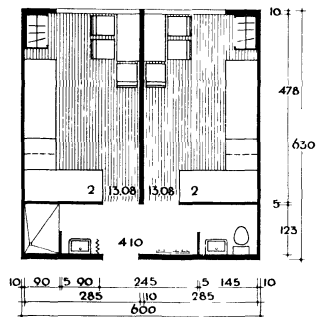
②



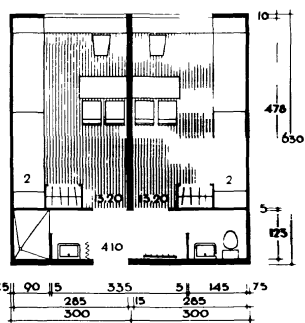
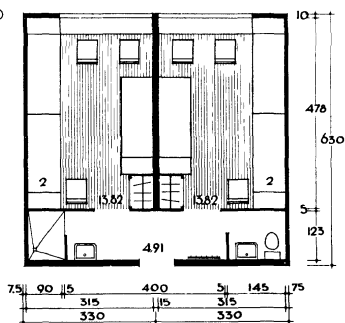
①



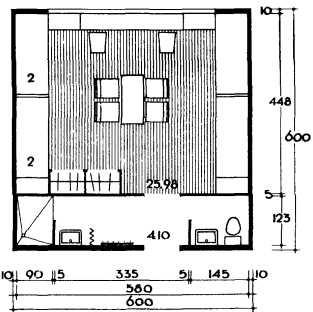
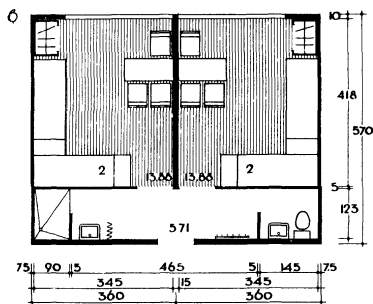
③



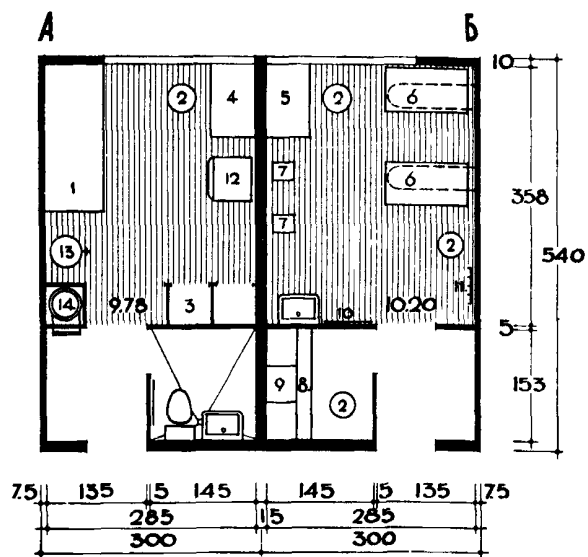
б



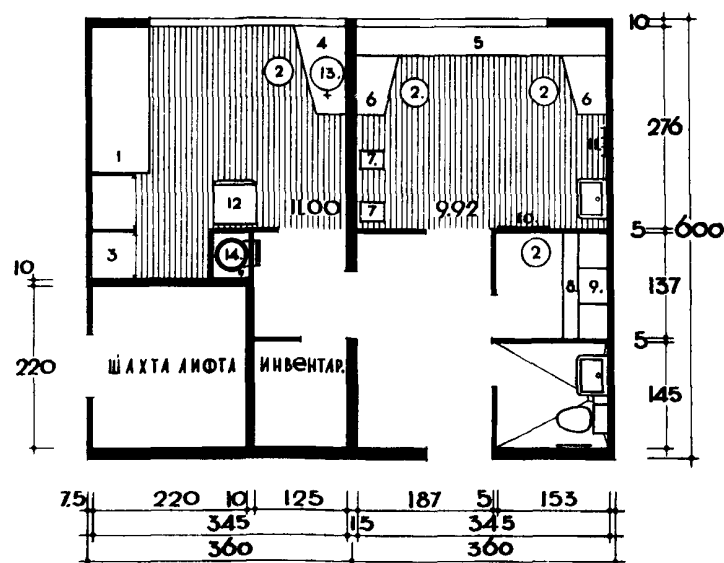
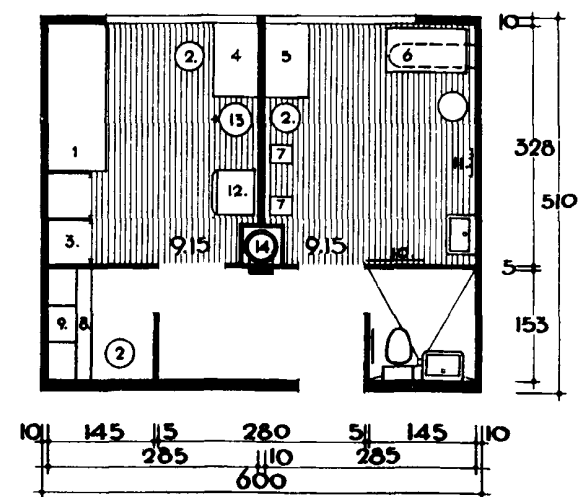
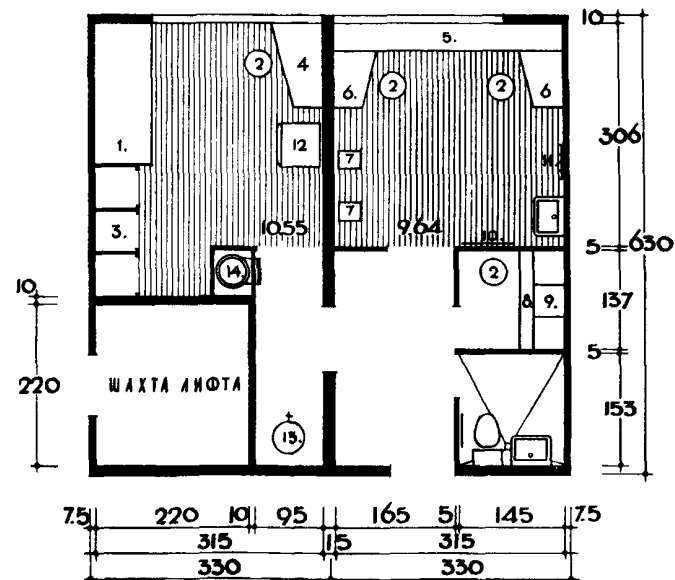
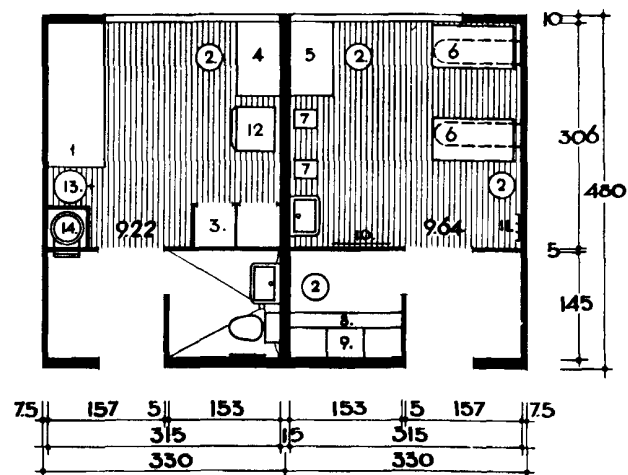
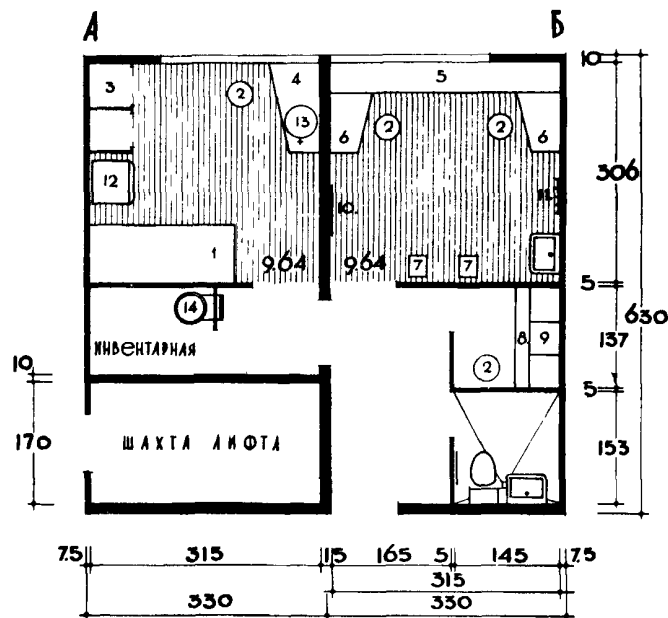
②



1



2



ЭКСПЛИКАЦИЯ

1. ДИВАН

2. ТАБУРЕТ

3. ШКАФ ХОЗЯЙСТВЕННЫЙ

4. СТОЛ-ШКАФ

5. СТОЛ-ПОДОКОННАЯ ДОСКА

6. СТОЛ ДЛЯ ГЛАЖЕНИЯ

7. ПОДСТАВКА ДЛЯ ЧИСТКИ

8. ЛАРЬ ДЛЯ ГРЯЗНОГО БЕЛЫЯ

9. ПОЛКА ДЛЯ СОРТИРОВКИ БЕЛЫЯ

10. ЗЕРКАЛО

11. ВЕШАЛКА

12. ХОЛОДИЛЬНИК

13. ЭЛЕКТРОКПЯТИЛЬНИК

14. МУСОРОПРОВОД

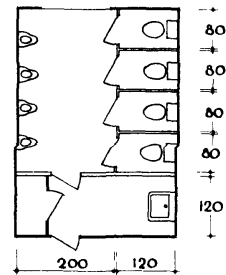
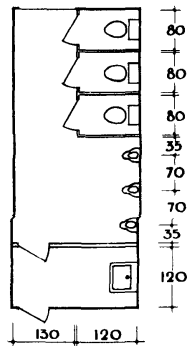
① ДЛЯ ЗДАНИЙ ДО 5^{ТМ} ЭТАЖЕЙ

② ДЛЯ ЗДАНИЙ ПОВЫШЕННОЙ ЭТАЖНОСТИ

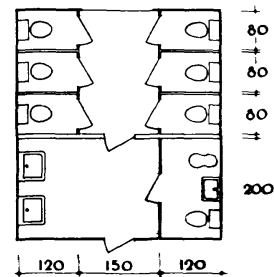
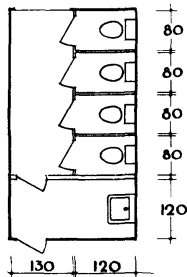
А - ПЕРСОНАЛ-БЕЛЬЕВАЯ

Б - ЧИСТКА И ГЛАЖЕНИЕ ОДЕЖДЫ

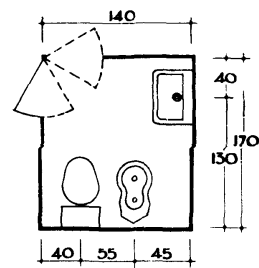
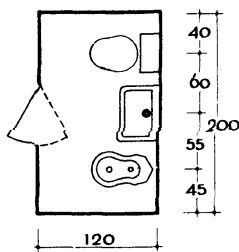
① УБОРНЫЕ МУЖСКИЕ



② УБОРНЫЕ ЖЕНСКИЕ



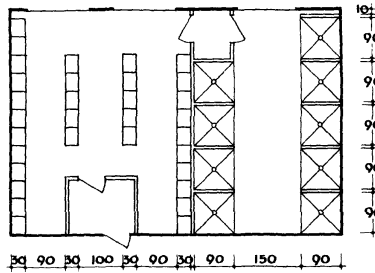
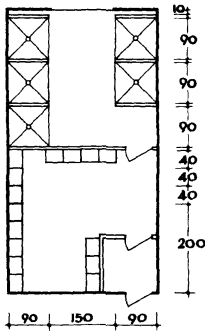
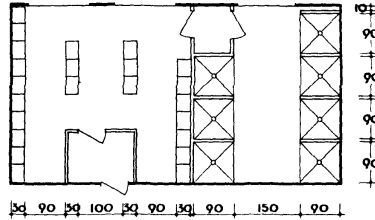
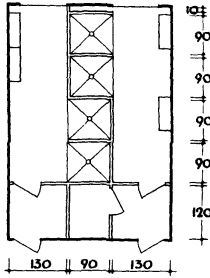
③ КАБИНА ЛИЧНОЙ ГИГИЕНЫ ЖЕНЩИН



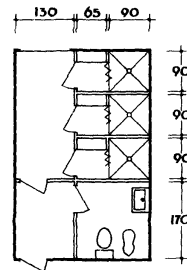
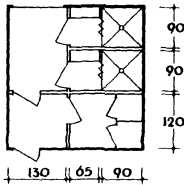
КОЛИЧЕСТВО САНИТАРНЫХ ПРИБОРОВ ОПРЕДЕЛЯЕТСЯ ИЗ РАСЧЕТА :

1. УБОРНЫЕ МУЖСКИЕ - 1 УНИТАЗ, 1 ПИССУАР НА 18 ЧЕЛОВЕК
2. УБОРНЫЕ ЖЕНСКИЕ - 1 УНИТАЗ НА 12 ЧЕЛОВЕК И 1 ГИГИЕНИЧЕСКАЯ КАБИНА НА 50 ЧЕЛОВЕК.

1 ОБЩИЕ РАЗДЕВАЛЬНЫЕ

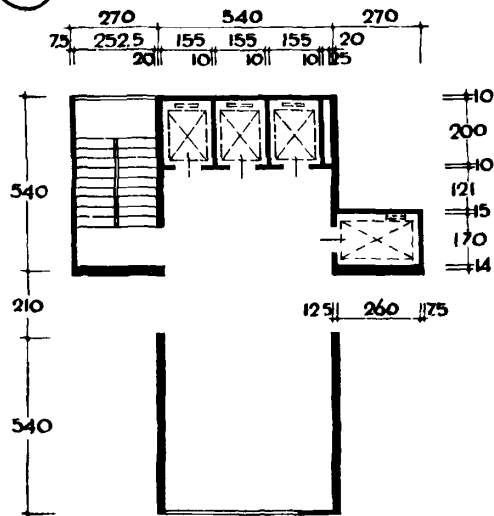


2 ИНДИВИДУАЛЬНЫЕ РАЗДЕВАЛЬНЫЕ

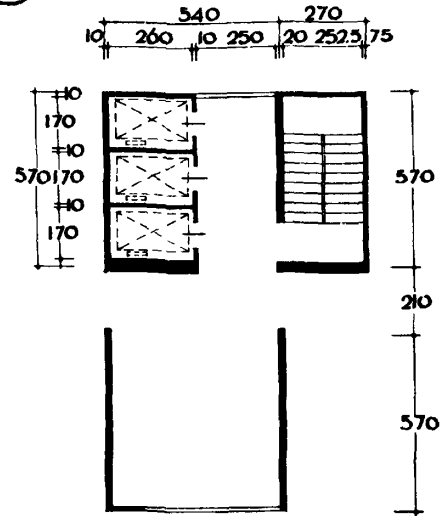


РАСЧЕТ ДУШЕВЫХ - 1 СЕТКА НА 30 ЧЕЛОВЕК

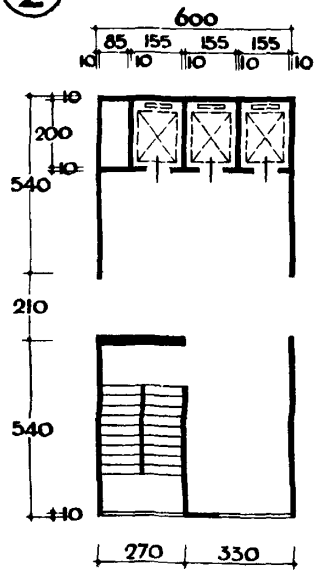
1



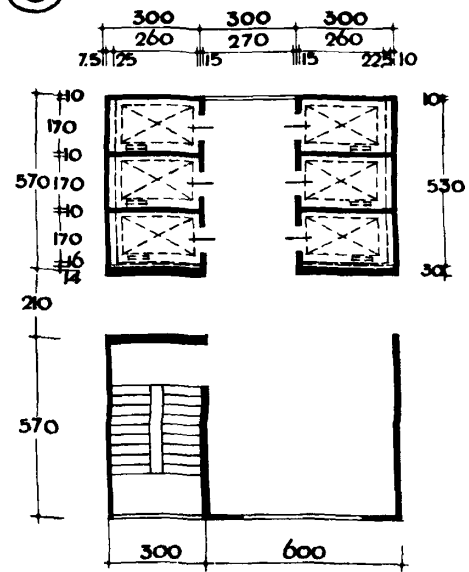
4



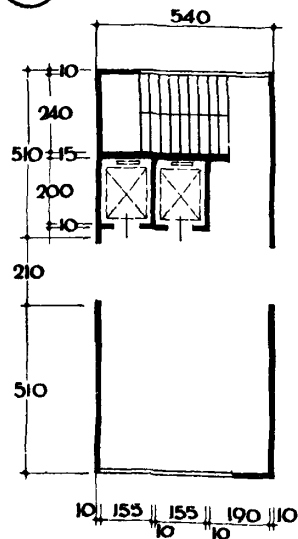
2



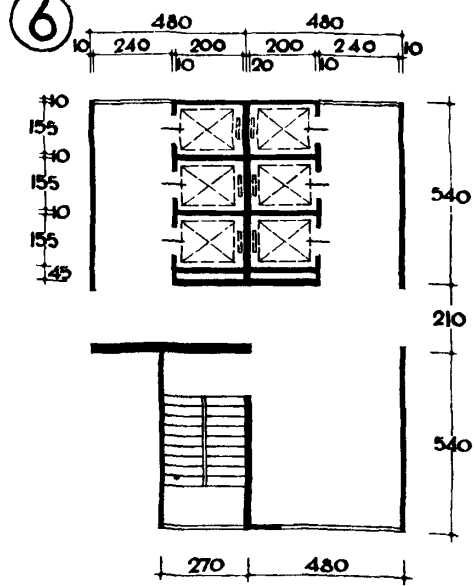
5



3

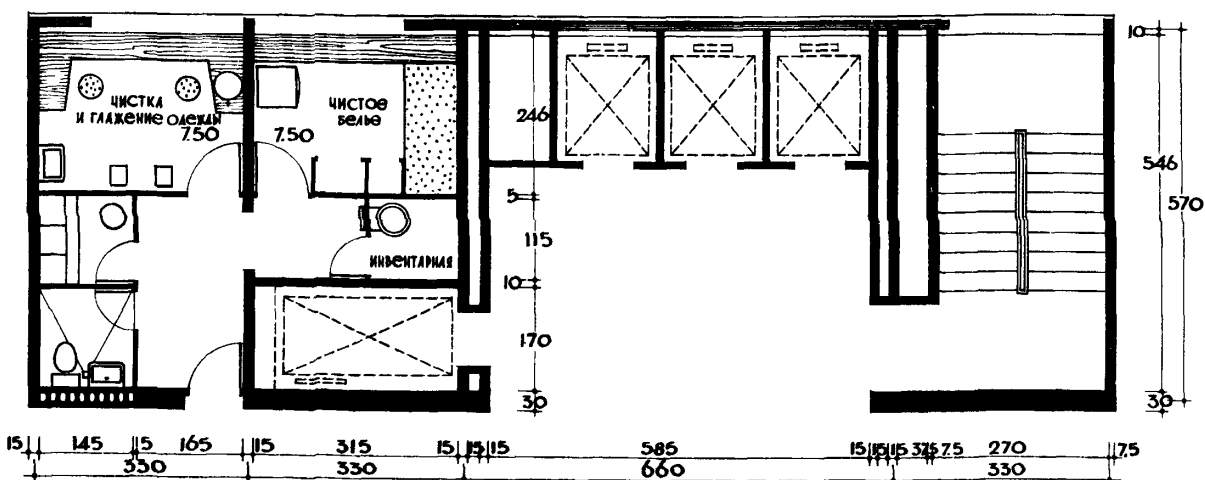
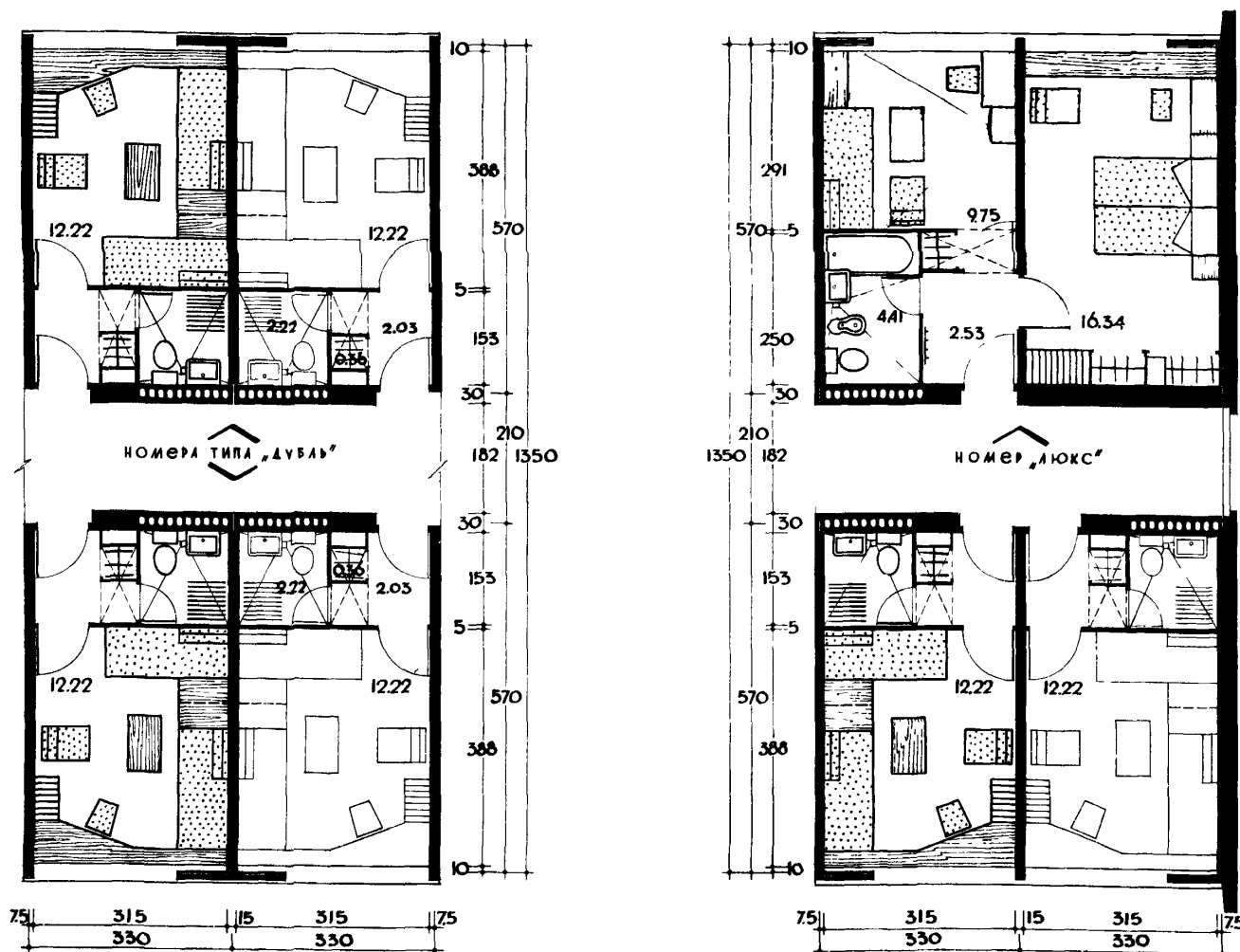


6



На схемах показаны лифты грузоподъемностью 500 кг. Габариты шахт: пассажирского - 155 × 200 см, грузопассажирского - 170 × 260 см. /лифтом АТ-4.00-66/

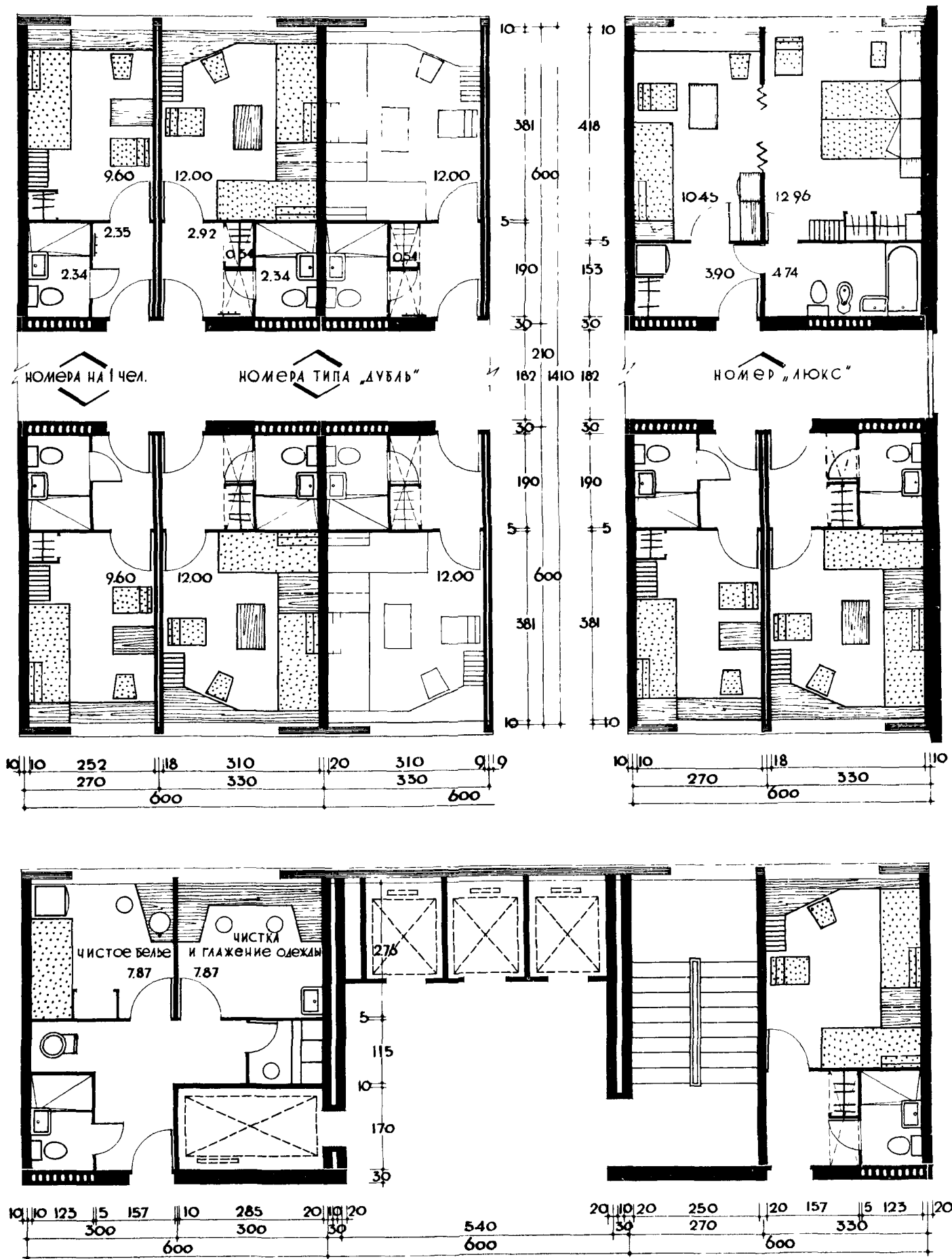
ПОПЕРЕЧНЫЕ НЕСУЩИЕ СТЕНЫ - ШАГ 330 СМ.



В ОСНОВУ ПЛАНИРОВКИ ПРИНЯТ ВАРИАНТ 12-ЭТАЖНОЙ КРУПНОПАНЕЛЬНОЙ ТИПОВОЙ ГОСТИНИЦЫ НА 625-825 МЕСТ СЕРИИ IC-01-464 А-1, РАЗРАБОТАННОЙ ЦНИИЭП ЖИЛИЩА.

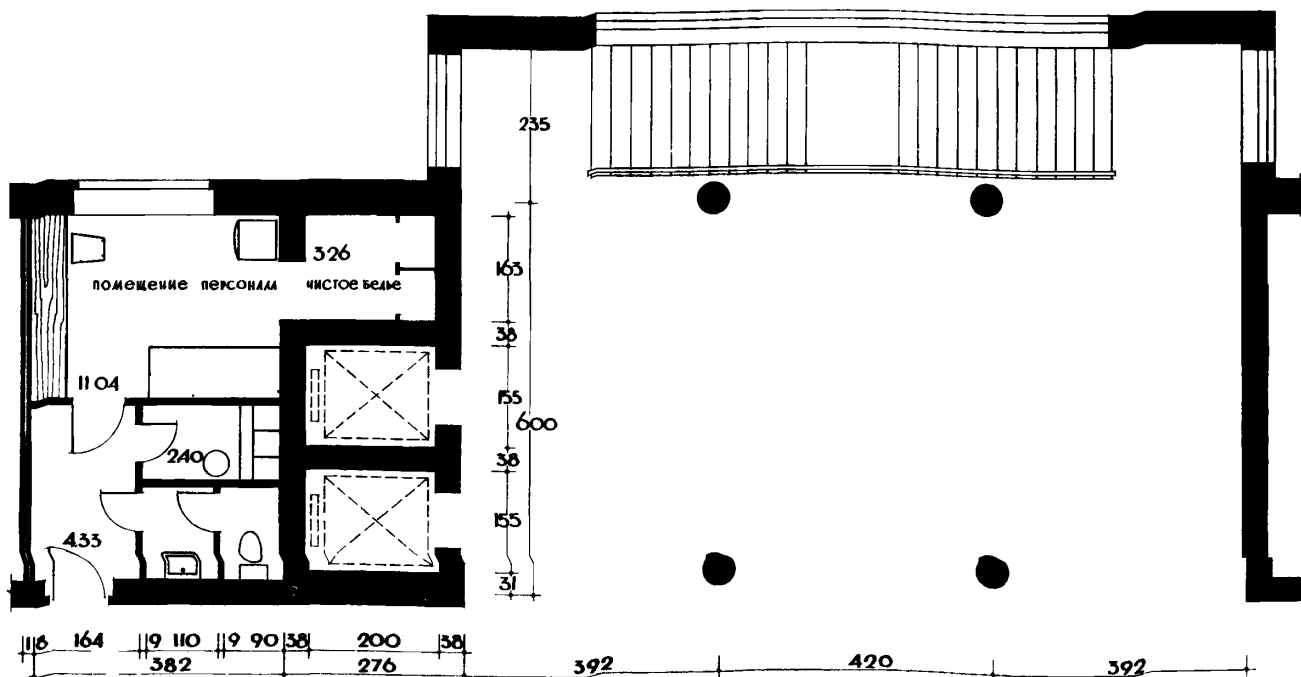
ТИП ЖИЛОГО НОМЕРА	ПЛОЩАДЬ М ²	
	ЖИЛАЯ	ПОЛЕЗНАЯ
НОМЕР НА 2 ЧЕЛ. «ДУБЛЬ»	12.22	16.83
НОМЕР НА 2-3 ЧЕЛ. «ЛЮКС»	26.09	33.03

ПОПЕРЕЧНЫЕ НЕСУЩИЕ СТЕНЫ - ШАГ 600 СМ.



ТИП ЖИЛОГО НОМЕРА	ПЛОЩАДЬ М ²	
	ЖИЛАЯ	ПОЛЕЗНАЯ
номер на 1 чел.	9.60	14.30
номер на 2 чел "ДУБЛЬ"	12.00	17.80
номер на 2-3 чел "ЛЮКС"	25.41	32.05

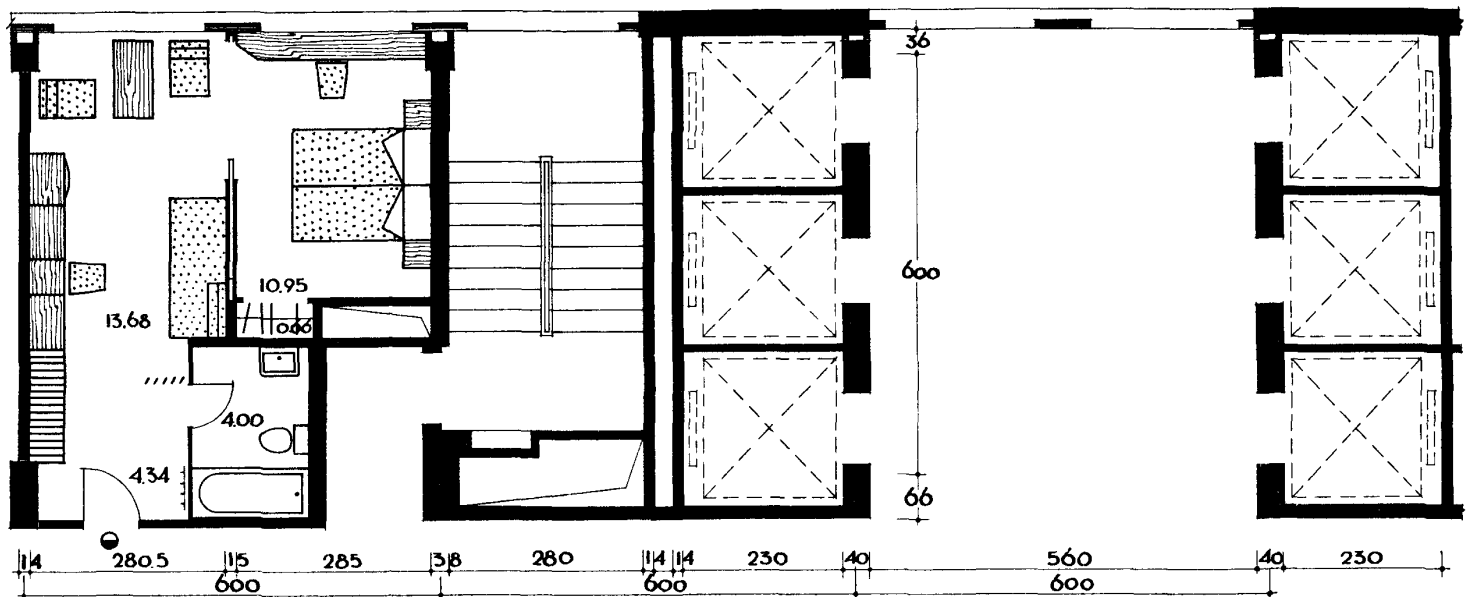
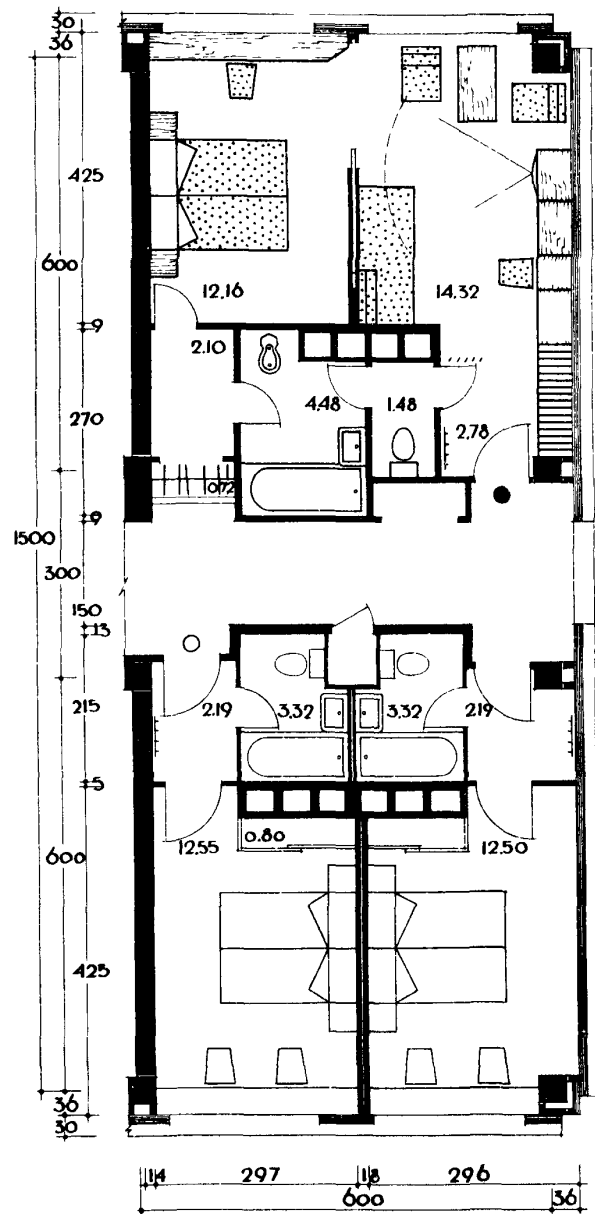
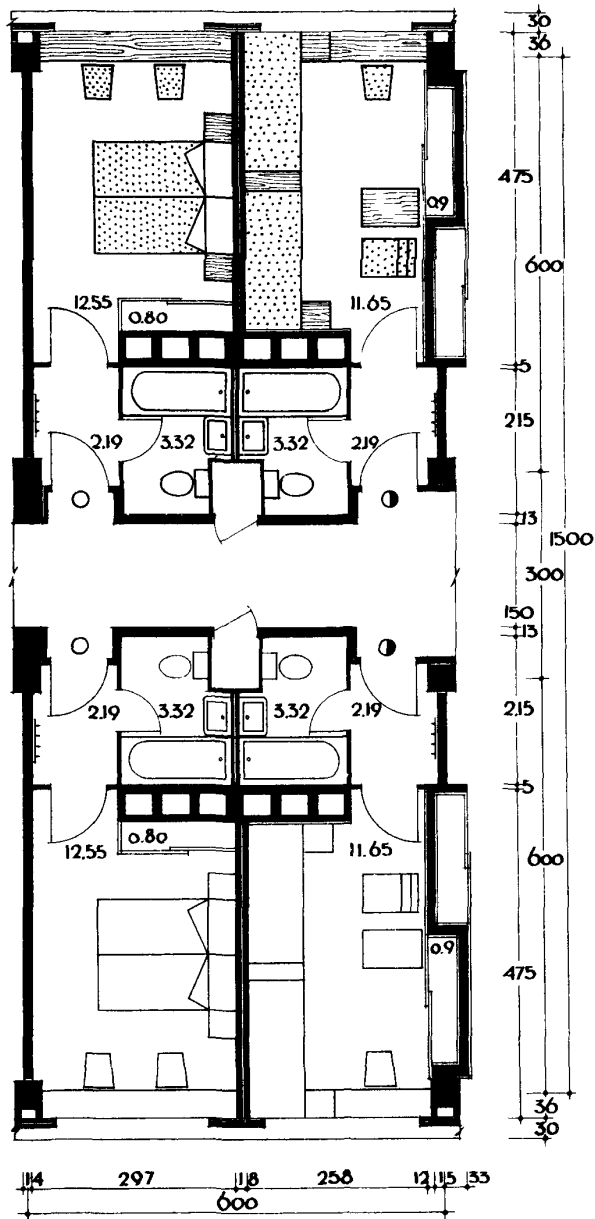
ПРОДОЛЬНЫЕ НЕСУЩИЕ СТЕНЫ



В ОСНОВУ ПЛАНИРОВКИ ПРИНЯТ ПРОЕКТ 6-ЭТАЖНОЙ КИРПИЧНОЙ ГОСТИНИЦЫ РАЗРАБОТАННЫЙ МОСПРОЕКТОМ

ТИП ЖИЛОГО НОМЕРА	ПЛОЩАДЬ М ²	
	ЖИЛАЯ	ПОЛЕЗНАЯ
НОМЕР НА 2 ЧЕЛ	15,06	19,81
НОМЕР НА 2 ЧЕЛ, ЛЮКС*	22,47	32,39

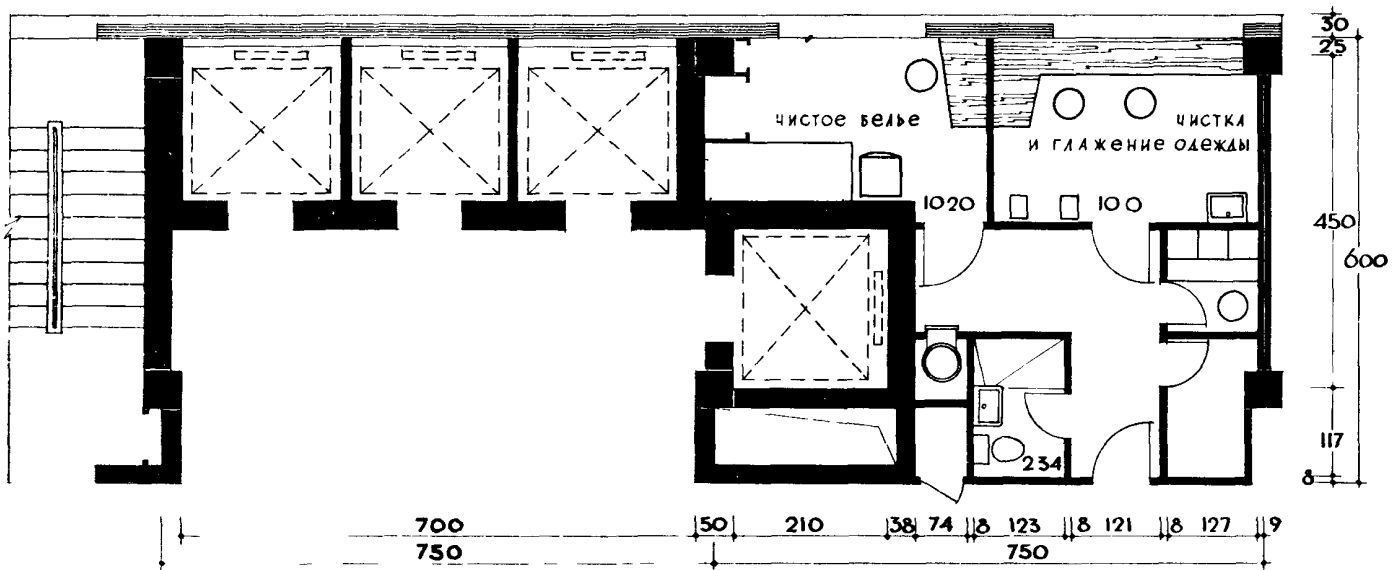
КАРКАС - ШАГ 600 СМ.



В ОСНОВУ ПЛАНИРОВКИ ПРИНЯТ ПРОЕКТ
23-ЭТАЖНОЙ ГОСТИНИЦЫ „НАЦИОНАЛЬ“
В г. МОСКВЕ, РАЗРАБОТАННЫЙ МОСПРОЕКТОМ

ТИП ЖИЛОГО НОМЕРА	ПЛОЩАДЬ М ²		ТИП ЖИЛОГО НОМЕРА	ПЛОЩАДЬ М ²	
	ЖИЛАЯ	ПОЛЕЗНАЯ		ЖИЛАЯ	ПОЛЕЗНАЯ
номер на 2 чел. ○	12.55	18.86	номер на 2-3 чел. „люкс“ ●	24.63	33.63
номер на 2 чел. ○	11.65	18.06	номер на 2-3 чел. „люкс“ ●	26.48	38.04

КАРКАС - ШАГ 750 СМ.



СБОРНЫЙ КАРКАС С ШАГОМ 750 СМ - ДЛЯ ЭКСПЕРИМЕНТАЛЬНОГО СТРОИТЕЛЬСТВА

ТИП ЖИЛОГО НОМЕРА	ПЛОЩАДЬ М ²	
	ЖИЛАЯ	ПОЛЕЗНАЯ
НОМЕР НА 2 ЧЕЛ	140	1985
НОМЕР НА 2-3 ЧЕЛ "ЛЮКС"	2931	3962